

Ctgb

Werkplan 2015

Begroting 2015

Meerjaren ontwikkeling en begroting 2015 – 2019

“Presteren & realiseren”

*College voor de toelating van
gewasbeschermingsmiddelen en biociden*

“Staan voor een kundige en wetenschappelijk verantwoorde beoordeling van gewasbeschermingsmiddelen en biociden binnen de kaders van Europese en nationale wetgeving en daarmee bijdragen aan een verantwoord gebruik van deze middelen op nationaal en Europees niveau, met het oog op de veiligheid van mens, dier en milieu”.



Inhoudsopgave

1.	Managementsamenvatting	3
2.	Missie, visie en strategie 2015 – 2019	5
2.1.	Missie.....	5
2.2.	Visie.....	5
2.3.	Strategische doelstellingen 2015-2019	5
2.4.	Kaderbrief 2015.....	6
2.5.	Accenten 2015	6
2.6.	Risicobeheersing	7
3.	Werkplan 2015.....	8
3.1.	Inleiding	8
3.2.	Wetenschappelijke beoordeling & -advisering	8
3.2.1.	Service desk	8
3.2.2.	Beoordelen middelen in Nederland	10
3.2.3.	Onderhoud toegelaten middelen in Nederland.....	14
3.2.4.	Adviseren over Europese stofbeoordelingen	14
3.2.5.	Uitvoeren Europese stofbeoordelingen.....	15
3.2.6.	Internationale kennisuitwisselingsprojecten	15
3.2.7.	Ontwikkelingen.....	16
3.2.8.	Bezwaar en beroep & Juridische advisering	17
3.2.9.	Kwaliteitsmanagement.....	18
3.3.	Beleidsadvisering & Relatiemanagement.....	20
3.3.1.	Beleidsadvisering	20
3.3.2.	Relatiemanagement en Communicatie	20
3.4.	Bedrijfsvoering.....	22
3.4.1.	Personeel & Organisatie.....	22
3.4.2.	Financiën & Control.....	23
3.4.3.	Informatievoorziening	23
4.	Begroting 2015	25
4.1.	Inleiding	25
4.2.	Financiële paragraaf 2015.....	28
5.	Ontwikkelingen en begroting voor de jaren 2015-2019	34
5.1.	Ontwikkelingen in werkaanbod.....	34
5.2.	Financiële paragraaf (meerjarenbegroting 2015 – 2019)	40
5.2.1.	Bijlagen overige financiële overzichten	42



1. Managementsamenvatting

Inleiding

De veranderingen in de Europese wet- en regelgeving in de jaren die achter ons liggen zijn voor het Ctgb een grote uitdaging. Intensief overleg met andere lidstaten, onzekerheid bij de aanvragers over toetsingkaders, processen en procedures, groei van de organisatie en de noodzaak tot het wegwerken van achterstanden hebben genoodzaakt tot aanpassingen in de organisatie en geleid tot verdere structurering van de werkprocessen. In 2015 moeten daar de vruchten van worden geplukt in termen van betere interne en externe voorspelbaarheid.

Voor de medewerkers zijn deze jaren moeilijk geweest, 2015 zal wat dat betreft meer “business as usual” moeten worden. Dat neemt niet weg dat “business as usual” nog steeds een flinke werkdruk met zich mee zal brengen en dat de onzekerheid over het aantal aanvragen zeker niet minder zal zijn. Dat zijn de omstandigheden waar het Ctgb in zal moeten acteren. De veranderingen die zijn doorgevoerd en het implementeren van deze veranderingen zullen er toe moeten leiden dat het Ctgb weerbaar is en kan meebewegen waar nodig.

Voor het primaire proces, de beoordelingen, blijft gelden dat een hoge kwaliteit en toetsbaarheid de hoekstenen zijn van de organisatie. Bijzondere aandacht zal dan ook in 2015 worden besteed aan de verdere ontwikkeling van dit proces en van de medewerkers.

De maatschappelijke en politieke belangstelling voor het werk van het Ctgb betekent dat bijzondere aandacht wordt besteed aan het ontwikkelen van een goed en adequaat communicatiebeleid. Dit beleid wordt geënt op het strategisch communicatieplan dat in 2014 zal worden vastgesteld.

Het toezicht op en de controle van het secretariaat wordt uitgevoerd door het College. Het dagelijks toezicht is door het College gemandateerd aan de voorzitter. De afgelopen periode is de governance, in lijn met de ontwikkeling van het denken over good-governance in de (semi-)publieke sector, verder ontwikkeld. Hierbij wordt verwezen naar de door het kabinet vastgestelde normenkader financieel beheer en toezicht semipublieke instellingen. Het College wordt actief op de hoogte gehouden van belangrijke ontwikkeling binnen en buiten het Ctgb en de voorzitter neemt op wekelijkse basis deel aan het overleg over strategische kwesties. Als sluitstuk van deze ontwikkeling zal in 2015 de accountant benoemd worden door het College en ook rapporteren aan het College.

In 2015 zal het meerjaren strategisch plan 2016 - 2020 worden vastgesteld, het moment om de strategie te iken en aan te passen aan de nieuwe omstandigheden.

Ontwikkeling werkaanbod 2015-2019

Gewasbescherming

Het aantal zonale aanvragen voor nieuwe producten waarvoor Nederland optreedt als zonaal rapporteur blijft tot nu toe achter ten opzichte van wat werd verwacht. Een belangrijke oorzaak hiervoor is dat indiening van aanvragen die bij de industrie in de pijplijn zitten op zich laat wachten omdat de aanvragers meer tijd nodig hebben om hun dossier gereed te krijgen. Verder lijkt er relatief weinig gebruik te worden gemaakt van het aanvragen van wijzigingen op bestaande toelatingen. Het blijft afwachten hoe beide trends zich zullen ontwikkelen. Zeker gelet op het feit dat het verlengen van bestaande toelatingen (renewal) de komende jaren veel tijd in beslag zal gaan nemen bij zowel de toelatinghouders als het Ctgb. De verwachting is dan ook dat niet voor alle bestaande producten een verlengingsaanvraag zal worden ingediend.

Verwacht wordt dat het aantal uitbreidingsaanvragen voor kleine toepassingen via de NL specifieke methode (niet zonaal) niet verder zal groeien. Dit type uitbreiding zal vaker worden meegenomen in een zonale aanvraag en er zullen meer toepassingen worden gebundeld in een aanvraag. Uiteindelijk is een zonale toelating in veel gevallen gewenst. Nederland heeft veel kennis op het gebied van de hoogwaardige kleine teelten (speciality crops) en zal zich hiermee als interessante zonale Rapportierend Memberstate (ZRMS) profileren voor zonale aanvragen met ook kleine toepassingen.

Ook het aantal aanvragen tot wederzijdse erkenning (exclusief verlengingsaanvragen) blijft naar verwachting stabiel.



Het aantal te verwachten aanvragen voor de toekomst wordt voor een belangrijk deel bepaald door het aantal stofbeoordelingen waarvoor Nederland als RMS optreedt. Aanvragers zien graag dat de RMS van een stof ook optreedt als ZRMS van aanvragen voor nieuwe middelen of uitbreiding van middelen op basis van die stof. Het land is immers vertrouwd met het dossier. Daarom zet het Ctgb in op de beoordeling van stoffen in Europees verband. Voor wat betreft de stofbeoordelingen zal het aantal 'biopesticides' naar verwachting toenemen. Dit wordt al zichtbaar in 2015. Als onderdeel van de door Nederland nagestreefde vergroening van het middelenpakket zet Ctgb hier op in door de oprichting van een gespecialiseerd team voor deze middelen.

Ter voorbereiding op het indienen van dossiers voor genoemde aanvragen zal vaak gebruik worden gemaakt van de zogenaamde 'Request for meeting' bijeenkomst en de 'Pre-submission meeting'.

Verder zal het Ctgb de ingezette lijn van het organiseren van workshops continueren.

Biociden

In 2014 werden de eerste effecten van de biocidenverordening zichtbaar. De groei van het aantal aanvragen onder de verordening kwam echter maar langzaam op gang. Voor 2015 wordt verwacht dat de groei geleidelijk door zal zetten. De afname van het aantal Nederlandse aanvragen onder overgangsrecht vindt ook veel geleidelijker plaats dan eerder verwacht. Het aantal aanvragen onder overgangsrecht zal voor 2015 nog ongeveer op peil van 2013 en 2014 blijven. Dit wordt veroorzaakt door het feit dat het Europese traject ingewikkeld is en relatief duur.

De EU vereenvoudigde toelating en de EU unie toelating zijn nieuwe mogelijkheden die onder de biocidenverordening geboden worden. In 2014 zijn de eerste aanvragen voor de vereenvoudigde toelating ingediend. Voor de EU unie toelating hebben de eerste aanvragers zich gemeld (in 2014). De "Request For Meeting" wordt door deze aanvragers gebruikt ter voorbereiding. In 2015 zullen de eerste aanvragen voor de unie toelating daadwerkelijk ingediend worden.

De beoordelingen in het kader van het gedifferentieerde handhavingsbeleid zijn in 2014 afgerond. De vrijkomende capaciteit wordt nu (gedeeltelijk) ingezet om het toenemende aantal aanvragen onder de biocidenverordening af te kunnen handelen.



2. Missie, visie en strategie 2015 – 2019

Het Ctgb start eind 2014 met een herijking van de missie, visie en strategie voor de periode **2016 – 2020**. Het werkplan 2015 is daarom afgeleid van de huidige missie, visie en strategie die hieronder is weergegeven.

2.1. Missie

Het Ctgb is een zelfstandig bestuursorgaan dat zijn werkzaamheden verricht binnen de beleidskaders van vier departementen: Economische Zaken (EZ), Infrastructuur en Milieu (I&M), Sociale Zaken en Werkgelegenheid (SZW) en Volksgezondheid, Welzijn en Sport (VWS).

Het college beslist op grond van de Wet gewasbeschermingsmiddelen en biociden over het toelaten van de middelen in Nederland en adviseert over het plaatsen van werkzame stoffen op de lijst van toegelaten stoffen in de Europese Unie.

Daarnaast draagt het bij aan het ontwikkelen en uitvoeren van wet- en regelgeving en beleid in Nederland en in Europa.

“Het Ctgb staat voor de kundige en wetenschappelijk verantwoorde beoordeling van gewasbeschermingsmiddelen en biociden binnen de kaders van Europese en nationale wetgeving en draagt daarmee bij aan een verantwoord gebruik van deze middelen op nationaal en Europees niveau, met het oog op de veiligheid van mens, dier en milieu”.

2.2. Visie

Het Ctgb draagt bij aan een verantwoord gebruik van middelen door zijn kennis in te zetten bij het ontwerp en de uitvoering van het toelatingsproces en toetsingskaders in Nederland en Europa. Een positie bij de Europese top (inhoudelijk en procesmatig) van toelatingsautoriteiten is een waarborg voor blijvende invloed op het nationale en Europese toelatingsproces.

2.3. Strategische doelstellingen 2015-2019

Het Ctgb heeft een aantal strategische hoofddoelstellingen bepaald om invulling te geven aan zijn rol als Europese beoordelingsautoriteit, en als advies- en kennisorgaan.

“Wij voeren ons werk tijdig uit binnen de Europese en maatschappelijke context. Dit doen wij op een juridisch en wetenschappelijk inhoudelijke en onafhankelijke wijze”.

1. *Als Europese beoordelingsautoriteit* voeren wij ons werk met een voorspelbaar proces uit, leveren wij onze diensten tegen een maatschappelijk aanvaardbaar tarief, zijn wij transparant naar onze stakeholders over de kwaliteit en onderbouwing van de beoordeling, de status en doorlooptijd van aanvragen en de gehanteerde tarieven en staan wij in een zakelijke verhouding tot onze aanvragers.
2. *Als Adviesorgaan* leveren wij onze bruikbare, relevante beleidsadviezen tijdig.
3. *Als Kennisorgaan (Harmonisatie in Europa)* hebben wij een actieve rol in de voortschrijdende harmonisatie tussen de diverse beoordelingsautoriteiten binnen onze zone.



2.4. Kaderbrief 2015

Bij het opstellen van deze begroting en werkplan wordt, naast de reguliere kerntaken van het Ctgb, ingegaan op de onderwerpen die zijn aangegeven in de Kaderbrief 2015 (DGA-PAV/14073488 d.d. 9 mei 2014), te weten:

- Financiële bijdrage van de ministeries en kosten voor het bedrijfsleven
- Europese werkzaamheden in relatie tot nationaal werk
- Wettelijke termijnen en verminderen van werkvoorraad
- Aanbevelingen van de Internationale visitatiecommissie
- Informatievoorziening aan burgers en gebruikers van bestrijdingsmiddelen

Voor een uitvoerige beschrijving van de onderwerpen wordt verwezen naar de bijlage (Kaderbrief voor 2015)

2.5. Accenten 2015

1. Presteren & Realiseren

Dit betekent het zorgen voor een **transparante planning** en **grotere voorspelbaarheid** op zowel proces als inhoud als op het afronden van aanvragen.

- Dit doen we door een goede verankering en implementatie van vernieuwde wet- en regelgeving en beleidsnotities in onze werkwijzen en procedures.
- Dit doen we door verder in te zetten op het verkorten van de doorlooptijden (daar waar het Ctgb invloed op kan uitoefenen) en dragen daarmee bij aan het behalen van de wettelijke termijnen. Dit meten we continue aan de hand van betekenisvolle KPI's.
- Tevens blijven wij inzetten op Europese harmonisatie; wij kennen het Europese speelveld en nemen deel aan internationale overlegstructuren en verbeteren daarmee de voorspelbaarheid t.o.v. andere lidstaten.

2. Competente medewerkers

Dit betekent dat wij blijven sturen op houding en gedrag van medewerkers, het ontwikkelen van benodigde kennis, expertise en competenties. Wij gaan **zakelijk** en **professioneel** om met de interne en externe omgeving.

- Interne blik; Dit doen wij door verder te koersen op de ingeslagen weg, duidelijkheid aan medewerkers te verschaffen en tools te geven om tot gewenste gedragsverandering te komen.
- Externe blik; Door het investeren in het opleiden van medewerkers door bijv. het opdoen van praktijkkennis.

3. Financiële positie

De financiële positie geeft inzicht in de **kostendekkendheid** van de gehanteerde tarieven en de financiële "gezondheid" van de organisatie.

- Dit bewaken wij door het sturen op een gerealiseerd uurtarief van € 118,- en het monitoren van de liquiditeitspositie (Current ratio >1). ;
Current ratio is een kengetal om de financiële toestand en specifiek de liquiditeit van een bedrijf te meten. Bij de current ratio wordt er een vergelijking getrokken tussen de omvang van de vlottende activa ten opzichte van de vlottende passiva. Als het kengetal boven de 1 is kan een organisatie haar korte termijn verplichtingen betalen; is het kengetal lager dan 1 dan heeft een organisatie naar alle waarschijnlijkheid meer uitgaven dan beschikbare liquide middelen. Bij een gezonde waarde ligt het kengetal boven de 1.
- Het inlopen van het ontstane tekort in 2014 en weer aanvullen van het Eigen Vermogen.



2.6. Risicobeheersing

Om in te kunnen spelen op mogelijke bedrijfsrisico's, zijn de potentiële gebeurtenissen ingeschaald op de kans dat ze voorkomen en de impact die het heeft bij voorkomen. De gebeurtenissen zijn ingeschaald op basis van (een inschatting) van kans x impact::

1. Instroom aanvragen:

De aanvragen van gewas en biociden blijven in de EU al een aantal jaren achter bij de verwachtingen. Dit wordt veroorzaakt door de complexiteit van de nieuwe verordeningen, de gestegen kosten en onzekerheid over de toetsingskaders. De prognose voor 2015 is fors naar beneden bijgesteld ten opzichte van de laatste meerjarenprognose.. Desondanks bestaat de kans dat ook deze prognose niet wordt gehaald. Mét het feit dat de werkvoorraad gestaag wordt weggewerkt kan dit planningsproblemen opleveren. Indien hierdoor leegloop ontstaat leidt dat tot een financieel tekort.. Het Ctgb werkt aan de voorspelbaarheid van het beoordelingsproces en moet daarom, in Europese context, een goede positie kunnen blijven innemen zodat het aantal aanvragen op peil blijft.

2. "Klanttevredenheid":

De aanvragers hebben een groot belang bij tijdige en voorspelbare afhandeling van de aanvragen. De afgelopen jaren is dat onvoldoende gerealiseerd, mede als gevolg van de hoge werkdruk en organisatorische problemen. De verwachting is dat de klanttevredenheid in 2014 enigszins stijgt en dat, als het Ctgb in control is, de tevredenheid op het gewenste niveau komt te liggen. Als dat niet lukt in 2015 is de impact groot.

3. Medewerkertevredenheid

De werkdruk bij het Ctgb is jarenlang hoog geweest, de organisatorische veranderingen, de wijzigingen in de Europese context en de onzekerheid over het aantal aanvragen zorgen voor onrust. De kans dat dit zich ook in 2015 voor zal doen is groot, de impact op de organisatie is ook groot. De resultaten van het medewerkertevredenheidsonderzoek in 2014 zullen gebruikt worden om te bezien welke interventies noodzakelijk zijn.

De afgelopen periode heeft de focus gelegen op het scheppen van de randvoorwaarden voor het primaire proces, zoals het Planning- & Workflow systeem. Het organisatie ontwikkeltraject dat in 2014 is gestart en in 2015 zal worden afgerond richt zich op de groep wetenschappelijk beoordelaars, de groep die de organisatie "draagt". In dit traject zal aandacht worden geschonken aan de wijzigingen in onze omgeving en de nieuwe eisen die dit stelt aan de beoordelingen. De verwachting is dat dit het gevoel van onrust en onzekerheid zal wegnemen.

4. Uurtarief:

Het uurtarief dat gerealiseerd wordt is sterk afhankelijk van het aantal productieve uren dat gerealiseerd wordt en het aantal aanvragen dat wordt afgerond. De organisatie wordt hierop aangestuurd, maar is nu nog niet volledig "in control". De maatregelen die in gang zijn gezet moeten er toe leiden dat het Ctgb in 2015 volledig in control is.

3. Werkplan 2015

3.1. Inleiding

In 2015 zal het Ctgb de veranderingen die nodig waren om de organisatie aan te passen aan de nieuwe omstandigheden afronden en ligt de focus op het realiseren van de afgesproken prestaties.

3.2. Wetenschappelijke beoordeling & -advisering

Het beoordelingsproces is in 2013 en 2014 opnieuw ontworpen en ingericht. In de tweede helft van 2014 is een programma ingezet om de nieuwe manier van werken in het primair proces te implementeren en de wetenschappelijk beoordelaars de tools te geven hier hun bijdrage aan te leveren. Ook zijn een aantal heldere keuzes gemaakt omtrent de behandeling en beoordeling van de aanvragen. Deze keuzes moeten leiden tot versnelling van het beoordelings- en autorisatieproces.

3.2.1. Servicedesk

Prognose aantal requests for meeting (RFM) en pre-submission meetings (PSM) voor gewasbescherming

Bij aanvragen waarbij het gaat om een nieuw product en Nederland optreedt als zonaal rapporteur is het gebruikelijk om een PSM te houden. Een PSM is een meeting tussen aanvrager en Ctgb met een vaste inhoud en vorm, een RFM kent een vrije structuur. Soms zal de aanvrager daarom eerst kiezen voor een RFM eventueel later nog gevolgd door de meer formele vorm van een PSM. Daarnaast wordt in een beperkt aantal gevallen een PSM georganiseerd voor wijzigingsaanvragen waarbij Nederland zonaal rapporteur is. Vooralsnog lijkt het er op dat er voor verlengingsaanvragen (renewal) weinig gebruik zal worden gemaakt van een PSM, maar meer van een RFM. Het betreft in 2015 naar verwachting zo'n 20 PSM's.

RFM's zullen vooral worden gevraagd ter voorbereiding op het indienen van stof(renewal)dossiers en voorafgaand aan PSM's of als vervanger van de PSM's voor middelaanvragen. Ook zal in een aantal gevallen gebruik worden gemaakt van de RFM om het dossier voor het verlengen van middeltoelatingen (renewal) te kunnen afronden. Het betreft in 2015 naar schatting 50 RFM's.

Tabel: Prognose aantal RFM's en PSM's voor gewasbescherming 2015

Product	Productomschrijving	2015
RFM	Request for meeting	50
PSM	Pre-submission meeting	20

Servicedesk

Informatieverstrekking is een wettelijke taak die het Ctgb op adequate wijze wil invullen. Hierin wordt voorzien door de website van het Ctgb. Wanneer er vragen zijn, is de servicedesk het eerste aanspreekpunt voor aanvragers, toelatingshouders en maatschappij. De servicedesk wordt ondersteund door de backoffice en zal vragen uit zetten die niet direct door de servicedesk zelf kunnen worden beantwoord.

De nadruk ligt op een efficiënte afhandeling en het leveren van kwaliteit bij de beantwoording van servicedesk vragen. Voor vragen van burgers is een budget beschikbaar, alle vragen (m.u.v. vragen die binnen een kwartier zijn af te handelen) vanuit de industrie moeten kostendekkend worden beantwoord. Het doel is de servicedesk medewerkers zo op te leiden, dat vragen in verregaande mate zelf kunnen worden beantwoord, zodat voorkomen wordt dat de medewerkers in het primair proces onnodig worden belast.



Stakeholders kunnen bij de servicedesk terecht voor de volgende diensten:

- Beantwoording van vragen (per telefoon en mail)
- Voorlichtingsbijeenkomsten
- Request voor meetings (RFM's)
- Presubmission meetings (PSM's)
- (Inhoudelijke) Workshops

De servicedesk heeft een belangrijke rol bij het informeren en adviseren van potentiële aanvragers. Daarnaast heeft de servicedesk een signaalfunctie voor de eigen organisatie m.b.t. knelpunten, ontwikkelingen en behoeften vanuit aanvragers en de maatschappij.

Ontwikkelingen

In 2014 is bij de servicedesk de opdracht neergelegd om kostenneutraal te opereren. De consequentie hiervan is dat de gratis informatievoorziening zal worden beperkt en dat in meer gevallen aan de informatievoorziening kosten verbonden zijn. Kort gezegd komt dit neer op gratis informatieverstrekking aan burgers en informatievoorziening aan het bedrijfsleven voor zover de afhandeling van een vraag binnen 15 minuten kan worden gerealiseerd. Alle overige vragen zijn in principe betaald.

In 2014 is een aantal nieuwe diensten geïnitieerd, waaronder voorlichtingsbijeenkomsten en workshops. Inkomsten uit voorlichtingsbijeenkomsten en workshops vloeien terug naar de servicedesk ter dekking van de onbetaalde vragen. Randvoorwaarde voor een kostendekkende servicedesk is 'good housekeeping'. Afhandeling van betaalde vragen vindt plaats conform de uren die zijn geoffreerd.

De beschikbare praktijkgegevens die nodig zijn voor de prognose van het werkplan 2015 hebben een beperkte voorspellende waarde. Enerzijds omdat de servicedesk diverse maatregelen heeft getroffen om efficiënter te kunnen werken. Anderzijds omdat het aantal en type vragen dat binnenkomt wordt beïnvloed door nieuwe producten (voorlichting, RFM, PSM, workshop) waar nog onvoldoende gegevens over bekend zijn en nieuw beleid rondom de betaalbaarstelling van vragen. Bijstelling van het werkplan voor de servicedesk later dit jaar kan daarom noodzakelijk blijken.

Tabel: Producten en aantallen Servicedesk/Frontoffice 2015

Product	Productomschrijving	Aantal begroot 2015
Betaalde verzoeken	Losse vragen Cat I-VI	200
Onbetaalde verzoeken	Losse vragen Cat I-VI	1600
VBK's	Voorlichtingsbijeenkomsten	9 (Biociden)
RFM's	Request voor Meeting	40 (Biociden) 50 (Gewasbescherming)
PSM's	PreSubmission Meeting	20
Workshops	Toelichting op beoordelingskader	10

Resultaten

- Een kostendekkende bedrijfsvoering van de frontoffice
- Ontlasting van het primair proces doordat meer vragen door de frontoffice worden afgehandeld
- Voorspelbare doorlooptijden voor de diverse categorieën servicedesk verzoeken
- Interne kennisbank met geactualiseerde informatie op basis van geformuleerde antwoorden
- Bijdragen tbv een actuele website



3.2.2. Beoordelen middelen in Nederland

Gewasbescherming

Voor het beoordelen van de toelaatbaarheid van gewasbeschermingsmiddelen in Nederland geldt dat deze inmiddels hoofdzakelijk plaatsvindt binnen de Europees geharmoniseerde context. Het aantal aanvragen waarvoor het overgangsrecht nog van toepassing is neemt verder af.

Zonale aanvragen

Bij zonale aanvragen voert een lidstaat de beoordeling uit van een middel, waarmee een aanvrager vervolgens op eenvoudige wijze een toelating in de andere lidstaten binnen dezelfde zone kan aanvragen. Het Ctgb verwacht in 2015 ca. 32 zonale aanvragen als zonaal rapporteur te ontvangen waarbij het gaat om het beoordelen van ca. 20 nieuwe producten en 12 wijzigingen op reeds toegelaten producten. Een wijziging kan een uitbreiding of majeure verandering van de samenstelling van een middel betreffen.

Daarnaast verwacht het Ctgb ca. 67 CMS aanvragen te ontvangen waarop commentaar geleverd zal moeten worden en waarbij ook de Nederland specifieke elementen zullen worden beoordeeld. CMS aanvragen zijn zonale aanvragen waarbij de beoordeling is opgesteld door een andere lidstaat en waarvoor ook een toelating in Nederland wordt aangevraagd. Het gaat hier om 55 nieuwe producten en 12 wijzigingen.

In 2015 zullen naar schatting 30 aanvragen voor renewal van middelen worden ingediend. Voor naar verwachting ruim 20% ervan zal Nederland optreden als ZRMS. Het exacte aantal verlengingsaanvragen blijft onzeker. Dit is m.n. afhankelijk van het tijdstip van goedkeuring van de stof renewal door de Commissie. De tijdslijnen voor zowel de aanvragers als het Ctgb zijn korter dan die gelden voor herregistratie, hetgeen zowel aanvragers als Ctgb voor behoorlijke problemen stelt. In Europees verband wordt hier aandacht voor gevraagd.

Nederlandse aanvragen

Wijzigingsaanvragen nationaal

Het gaat hier om wijzigingen die toezien op NL specifieke aspecten en waarvoor het core dossier niet hoeft te worden aangepast.

Wederzijdse erkenning

Op basis van een toelating in een andere lidstaat is het mogelijk een aanvraag tot wederzijdse erkenning in te dienen. Het Ctgb verwacht in 2015 40 aanvragen (inclusief verlengingsaanvragen) voor wederzijdse erkenning te ontvangen.

Kleine toepassingen

Nederland afficheert zich binnen Europa als het kennisland op het gebied van de kleine toepassingen. Het Ctgb zet zich er onverminderd voor in de beoordeling van gewasbeschermingsmiddelen voor deze toepassingen met prioriteit af te handelen. Het betreft naar verwachting 20 aanvragen.

Herregistratie

Ook in 2015 blijft het mogelijk aanvragen tot herregistratie in te dienen voor die middelen waarvoor het overgangsrecht van toepassing is. Ook bestaat de mogelijkheid deze als vrijwillig zonale aanvraag in te dienen. Van deze aanvragen wordt er naar verwachting 10 stuks verwacht.

Voorlopige toelatingen onder overgangsrecht

Voor voorlopige toelatingen kan in bepaalde gevallen een aanvraag worden ingediend onder overgangsrecht. Het zal naar verwachting om een verwaarloosbaar aantal gaan.

Afleiden MTR/MRL

Het Ctgb verwacht 5 aanvragen voor het afleiden van een MTR en 10 voor het afleiden van een MRL.

ctgb

Overige aanvragen

Het aantal overige aanvragen (aanvragen van administratieve aard) ligt rond de 300.

Aanvragen van voor 14 juni 2011

De aanvragen van vóór 14 juni 2014 zijn verschillend van kwaliteit en volledigheid. Vóór de inwerkingtreding van de Verordening is nog een groot aantal dossiers ingediend door aanvragers met als oogmerk nog gebruik te kunnen maken van de het overgangsrecht. Een deel van deze aanvragen is door de aanvragers geschorst, een deel is afgewezen of ingetrokken, bij een deel zijn aanvullende vragen gesteld en zijn de aanvragen “on hold” gezet in afwachting van nieuwe gegevens. Deze “stop the clock” periode kan tot 2 jaar oplopen als er bijvoorbeeld nieuwe veldproeven nodig zijn. In 2015 zullen er naar verwachting ca. 18 aanvragen worden afgewikkeld en zijn er nog ca. 22 aanvragen in een “stop the clock” periode.

Af te handelen aanvragen

Het aantal aanvragen dat in een jaar wordt afgehandeld is afhankelijk van de duur van het beoordelingsproces en afhankelijk van de tijd die de aanvragers nodig hebben om aanvullende vragen te beantwoorden. Voor aanvragen waarvoor Nederland “concerned memberstate” (CMS) is geldt dat de doorlooptijd feitelijk wordt bepaald door de lidstaat die “reporting memberstate” (RMS) is. De aanmelding van de aanvraag vindt tegelijkertijd bij RMS en CMS plaats, maar voor Nederland als CMS begint de feitelijke beoordeling pas als de RMS het core-dossier heeft opgeleverd. Tussen aanmelding in Nederlanden en start van de Nederlandse beoordeling zit dan tenminste anderhalf jaar. Dit betekent dat cijfers in de onderstaande tabel niet eenvoudig zijn te interpreteren in termen van doorlooptijd.

Uitgangspunt in 2015 is dat alle kort cyclische aanvragen (wederzijdse erkenningen, kleine toepassingen) afgehandeld worden in het jaar van binnenkomst, met een kleine overloop over de jaargrens heen.

Voor de lang cyclische aanvragen, zoals die van vóór 14 juni 2011 (aanvragen die vlak voor de inwerkingtreding van de nieuwe Verordening zijn ingediend), herregistraties, zonale aanvragen en dergelijke, geldt dat het aantal af te handelen aanvragen in 2015 bepaald wordt door de termijn die de aanvrager is gegeven voor het beantwoorden van aanvullende vragen.

Door het invoeren van een intake-fase in het beoordelingsproces waarin in hooguit 10 weken een eerste inschatting wordt gemaakt van het dossier neemt de voorspelbaarheid voor zowel aanvrager als voor het Ctgb toe.

Gelet op het voorgaande en gelet op de organisatorische aanpassingen die het Ctgb heeft doorgevoerd is de verwachting dat het beoordelingsproces in 2015 “in control” zal zijn en dat de aanvragen daar waar dit binnen de invloedssfeer van het Ctgb ligt, binnen de (wettelijke) termijn worden afgehandeld.

Tabel: Prognose aantal aanvragen tot toelating (gewasbeschermingsmiddelen) 2015

Product	Productomschrijving	Onderhanden aanvragen	Nieuwe aanvragen	Af te handelen besluiten in 2015
Zonale aanvragen NL ZRMS	Zonale aanvragen voor nieuwe producten	28	20	13
	Wijzigingsaanvragen zonaal (o.a. uitbreidingen en majeure wijziging samenstelling)	5	12	4
	Verlenging (renewal) van toelatingen o.b.v. een AIR-2 e.v. stof	8	7	8
Zonale aanvragen NL CMS	Aanvragen op basis van een zonale beoordeling voor nieuwe producten opgesteld door een andere lidstaat; leveren van commentaar en beoordeling NL specifieke aspecten	102	55	45
	Aanvragen op basis van een zonale beoordeling voor wijzigingen/uitbreidingen opgesteld door een andere lidstaat; leveren van commentaar en beoordeling NL specifieke aspecten	11	12	8
	Verlenging (renewal) van toelatingen o.b.v. een AIR-2 e.v. stof	0	23	10
Wijzigingsaanvragen	Wijziging die toeziet op NL specifieke aspecten en	22	15	15

ctgb

Product	Productomschrijving	Onderhanden aanvragen	Nieuwe aanvragen	Af te handelen besluiten in 2015
nationaal	waarvoor het core dossier niet hoeft te worden aangepast			
Wederzijdse erkenningen	Wederzijdse erkenning aanvragen (inclusief verlengingsaanvragen)	46	40	40
Uitbreidingsaanvragen Kleine toepassingen niet zonaal	Aanvragen tot uitbreiding in NL (niet zonaal) van een bestaande toelating met alleen kleine toepassingen (NLKUG)	0	20	20
Aanvragen van voor 14 juni 2011		40	0	18
Overgangsrecht	Herregistratie (niet zonaal)	68	3	35
	Vrijwillig zonale herregistraties NL ZRMS	20	2	20
	Vrijwillig zonale herregistraties NL CMS	47	4	10
	Voorlopige toelatingen	4	1	3
Afleiden MTR	Aanvragen tot afleiden van Maximaal Toelaatbaar Risico	0	5	5
Afleiden MRL	Aanvragen tot afleiden van Maximaal Residu Limiet	14	10	10
Overige aanvragen	Aanvragen voor toevoegingstoffen, inlichtingen voor dierproeven, naamswijzigingen en overschrijvingen, aanvragen voor mineure wijziging samenstelling, afgeleide en parallelle aanvragen, proefonthefingen, intrekingsverzoeken voor toelatingen en exportverklaringen, administratieve wijzigingen (wg)ga, wijziging etikettering, wijziging verpakking	0	290	290

Biociden

Europese verordening biociden

Op 1 september 2013 is de biocidenverordening (528/2012) van kracht geworden. Deze vervangt de Europese biocidenrichtlijn (98/8/EC). De verordening geeft regels en stelt criteria, normen en beginselen vast voor het toelaten en beoordelen van werkzame stoffen op Europees niveau en het toelaten en beoordelen van biociden in de Europese lidstaten.

Aanvragen voor toelating van biociden tot de Nederlandse markt die vanaf 1 september 2013 binnen zijn gekomen, vallen grotendeels nog onder het overgangsrecht. Werkzame stoffen die op Europees niveau zijn goedgekeurd worden opgenomen in een Unielijst van goedgekeurde stoffen voor een specifieke productsoort (PT). Alleen biociden die gebaseerd zijn op goedgekeurde stoffen worden beoordeeld volgens de verordening. Biociden op basis van werkzame stoffen die nog niet zijn opgenomen in de Unielijst van goedgekeurde stoffen worden beoordeeld volgens de Nederlandse Wgb, binnen Ctgb 'NL aanvragen overgangsrecht' genoemd.

NL aanvragen overgangsrecht

Dit betreft alle aanvragen voor een nieuwe toelating, uitbreiding van een toelating en verlengingsaanvragen op basis van artikel 122 Wet gewasbeschermingsmiddelen en biociden. Voor 2015 wordt verwacht dat er 50 nieuwe aanvragen van dit type zullen worden ingediend.

EU Nationale aanvragen (toelating alleen in Nederland)

Indien de primaire autorisatie in Nederland plaatsvindt, dat wil zeggen als Nederland als Reference Member State (RMS) optreedt, wordt een validatie van het dossier uitgevoerd. Hierna wordt een beoordeling van het middel in een Product Assessment Report (PAR) en een SPC (Summary of Product Characteristics) opgesteld. Het betreft zowel aanvragen voor herregistratie als aanvragen voor nieuwe middelen, die nog niet



in Nederland op de markt zijn. Voor 2015 worden er naar verwachting 20 aanvragen ingediend.

EU Wederzijdse erkenning

Als de primaire autorisatie door één van de andere lidstaten wordt uitgevoerd, bestaat de mogelijkheid om toegang te krijgen tot de Nederlandse markt via wederzijdse erkenning. De procedure voor wederzijdse erkenning, als Nederland als Concerned Member State (CMS) optreedt, omvat het commentaar leveren op het Product Assessment Report en de SPC opgeleverd door de RMS en beoordeling van de Nederland specifieke omstandigheden. Onder de verordening zijn twee varianten mogelijk: 1) de parallelle wederzijdse erkenning, waarbij de RMS in overleg treedt met de CMS'en en lidstaten gezamenlijk tot een besluit te komen, en 2) de opeenvolgende wederzijdse erkenning, die kan worden aangevraagd in het geval dat de RMS de beoordeling en toelating reeds heeft afgerond. Ook hier betreft het zowel aanvragen voor herregistratie als aanvragen voor nieuwe middelen. In 2015 worden er naar verwachting 60 aanvragen voor wederzijdse erkenningen ingediend.

EU Unietoelatingen

Een aanvraag voor een Unietoelating is alleen mogelijk voor specifieke producttypes (PT's) en wordt gecoördineerd door ECHA. Eén lidstaat voert de beoordeling uit, daarna volgt een commentaarronde en met de verkregen toelating mag het middel in alle lidstaten op de markt worden gebracht. Het aantal EU Unietoelatingen dat in 2015 wordt verwacht is nog onzeker. Voor 2015 wordt het aantal aanvragen voor een Unietoelating geschat op 5.

EU vereenvoudigde toelatingen

Voor middelen op basis van stoffen die zijn geplaatst op Bijlage I van verordening 528/2012 - dat wil zeggen biociden met een gering risico - kunnen aanvragen voor een vereenvoudigde toelating worden ingediend bij ECHA. Ook voor deze aanvragen voert één lidstaat de beoordeling uit en kan het middel met de verkregen toelating in alle lidstaten op de markt worden gebracht. Het aantal EU Vereenvoudigde toelatingen dat in 2015 wordt verwacht is nog onzeker. Voor 2015 wordt het aantal aanvragen voor een vereenvoudigde toelating geschat op 5.

Af te handelen aanvragen

De afhandeling van biociden-aanvragen wordt bepaald door de tijd die het Ctgb nodig heeft voor de beoordeling en de tijd die nodig is voor het beantwoorden van aanvullende vragen door de aanvrager. Specifiek voor Unietoelatingen waar Nederland CMS is geldt dat de doorlooptijd wordt bepaald door de RMS. Het Ctgb heeft de afgelopen jaren geen achterstanden opgebouwd en de aanvragen binnen de (wettelijke) termijnen afgehandeld.

Ook voor 2015 stelt het Ctgb zich ten doel om aanvragen binnen de termijnen af te handelen.

Tabel: Prognose aantallen aanvragen tot toelating (biociden) 2015

Product	Productomschrijving	Onderhanden aanvragen	Nieuwe aanvragen	Af te handelen besluiten in 2015
NL aanvragen, overgangsrecht	aanvragen overgangsrecht (regulier en uitbreiding)	84	50	58
EU Nationale aanvragen	aanvragen tot toelating van een nieuwe biocide en aanvragen tot toelating d.m.v. herregistratie van een al in NL toegelaten biocide (RMS)	28	20	15
EU Wederzijdse erkenningen	aanvragen tot toelating van een nieuwe biocide o.b.v. wederzijdse erkenning en aanvragen tot toelating d.m.v. herregistratie van een al in NL toegelaten biocide o.b.v. wederzijdse erkenning (cMS)	16	60	50
EU Unietoelatingen		0	5	0
EU Vereenvoudigde toelatingen		4	5	5
Overige aanvragen	inlichtingen voor dierproeven, naamswijzigingen en overschrijvingen, aanvragen voor mineure wijziging samenstelling, afgeleide en parallelle aanvragen, proefonthefingen en intrekkingverzoeken voor toelatingen	0	110	110



Overige aanvragen (gewasbescherming en biociden)

Op basis van ervaringscijfers worden 400 "overige" aanvragen voor 2015 verwacht (290 voor gewasbeschermingsmiddelen en 110 voor biociden). Hieronder vallen verzoeken om inlichtingen voor dierproeven, naamswijzigingen en overschrijvingen, aanvragen voor mineure wijziging samenstelling van een middel, afgeleide en parallelle aanvragen, proefonthefingen, intrekkingverzoeken voor toelatingen en exportverklaringen.

3.2.3. Onderhoud toegelaten middelen in Nederland

In 2015 wordt rekening gehouden met een totaal aantal van ca. 2.045 toegelaten middelen op peildatum 1 februari 2015. Voor deze toelatingen worden de volgende werkzaamheden uitgevoerd:

- Besluiten over toelatingen als gevolg van EU besluitvorming;
- Besluiten over gevolgen voor bestaande toelatingen als gevolg van aanpassingen in het toetsingskader of nieuwe wetenschappelijke inzichten;
- Archiveren en ontsluiten van besluiten en dossiers en het in stand houden van deze archieven;
- Verstrekken van informatie over toegelaten middelen en genomen besluiten.

Tabel: Prognose aantal toegelaten middelen op peildatum 1 februari 2015

Aantal toegelaten middelen in NL	
Gewasbeschermingsmiddelen	ca. 790
Biociden	ca. 1.255
Verwacht aantal toegelaten middelen op peildatum: 1 februari 2015:	Totaal: ca. 2.045 middelen

3.2.4. Adviseren over Europese stofbeoordelingen

Gewasbescherming

Dit betreft het leveren van commentaar op stofbeoordelingen opgesteld door andere lidstaten in het kader van de EFSA procedure die geldt voor goedkeuring van stoffen op EU niveau en de advisering aan het ministerie van EZ over beoordelingsrapporten opgesteld door EFSA voor besluitvorming door de EC.

Het leveren van commentaar in de beoordelingsfase van de stofgoedkeuring is een kwaliteitstoets op het (draft) Assessment Report (DAR), dat opgesteld wordt door de rapporterende lidstaat. Deze kwaliteitstoets wordt uitgevoerd door de andere lidstaten, waaronder Nederland. Dat is van belang omdat het Assessment Report de basis is voor de toelating van alle middelen op basis van deze stof. Daarnaast levert het bestuderen van de DAR en het leveren van commentaar een versnelling op van het proces van toelating van middelen op basis van de stof.

De Kaderbrief 2015 vraagt aandacht voor een goede selectie van de dossiers waarop commentaar levert. Door het Ctgb is een set criteria opgesteld (zoals: is de stof vermoedelijk relevant voor Nederland en kan de stof gezien worden als "risicostof") op basis waarvan een selectie wordt gemaakt van de dossiers die bij EFSA in behandeling zijn waarvoor Nederland commentaar zal leveren.

Het Ctgb zal als EU niet-rapporteur commentaar leveren op 30-40 door andere lidstaten opgestelde Draft Assessment Reports (DAR's) voor werkzame stoffen.

De peer review zal plaatsvinden via Pesticide Peer Review meetings of teleconferenties dan wel schriftelijke procedures, afhankelijk van de te bespreken punten.



Biociden

Op verzoek van het Ministerie van I&M worden alle Competent Authority (CA)-rapporten die door andere lidstaten worden opgeleverd, onderworpen aan een 'peer review' waarbij in principe aandacht wordt gegeven aan alle aspecten, met in het bijzonder aandacht voor humane toxicologie en milieu. Het Ctgb levert daartoe schriftelijk commentaar op zowel de concept CA-rapporten, de commentaartabellen (RCOM) als op de draft final CA rapporten.

Tijdens de Working Groups (voorheen Technical Meetings) wordt waar nodig uitleg gegeven of discussie gevoerd over het onderhavige punt. Hiervan wordt verslag gedaan aan de departementen middels het voorlopige Interdepartementaal Biociden Overleg (IBO)-stofadvies.

Op basis van de planning van ECHA heeft het Ctgb voor 2015 een raming opgesteld van het aantal van 50 CA-rapporten dat beschikbaar komt voor commentaar voor Existing Active Substances (EAS) en New Active Substances (NAS) tezamen.

3.2.5. Uitvoeren Europese stofbeoordelingen

Gewasbescherming

In 2015 verwacht het Ctgb 4-6 aanvragen voor nieuwe stoffen te ontvangen, waarvoor Ctgb optreedt als Reporting Member State (RMS). Daarnaast is het Ctgb RMS of co-RMS voor een aantal stoffen die beoordeeld worden voor de verlenging van EU goedkeuring van de stof (renewal). In 2015 worden in dat kader naar verwachting 5 tot 10 aanvragen ingediend. . Zoals het er nu uitziet zal Nederland in 2015 voor een aantal "biologicals" als rapporteur optreden. De aanvrager draagt de kosten van de beoordeling.

Product	Productomschrijving	Onderhanden aanvragen	Nieuwe aanvragen	Af te handelen stoffen
EU stoffen RMS	NAS		4-6	11
EU stoffen RMS	AIR-3 ¹		2-4	
EU stoffen co-rapporteur	AIR-3 ¹		3-6	

¹Het is mogelijk dat er per stof aanvragen (dossiers) komen van meerdere aanvragers

Biociden

Opname van goedgekeurde werkzame stoffen in de Unielijst van goedgekeurde werkzame stoffen volgens Verordening 258/2012 (voorheen plaatsing van werkzame stoffen op bijlage I van Richtlijn 98/8/EC) zal veertien jaar vertraging oplopen: pas in 2024 zullen alle stof/productcombinaties geplaatst zijn.

Bestaande werkzame stoffen (EAS)

Er wordt gewerkt aan de beoordeling van bestaande werkzame stoffen waarvan de aanvraag onder de richtlijn (98/8/EG) is ingediend. Nederland is rapporteur van stoffen van de 2^e, 3^e en 4^e lijst van het Toetsingsprogramma.

Nieuwe werkzame stoffen (NAS)

De verwachting is dat Nederland onder verordening 528/2012 2 nieuwe werkzame stoffen ontvangt in 2015. De aanvrager draagt de kosten van de beoordeling

3.2.6. Internationale kennisuitwisselingsprojecten

Ook in 2015 wordt er terughoudend omgegaan met het uitvoeren van internationale kennisuitwisseling projecten, omdat het accent ligt op het beoordelen van aanvragen.



3.2.7. Ontwikkelingen

Gewasbescherming

Harmonisatie

In 2015 draagt het Ctgb het voorzitterschap van de Central Zone Steering Committee over aan Polen, maar het Ctgb heeft toegezegd een actieve rol te zullen blijven vervullen op het gebied van harmonisatie binnen Europa, voor zowel gewasbeschermingsmiddelen als biociden met als uiteindelijke doel: een Europees aanvraagformulier, een Europees aanvraagproces, een Europese beoordelingsmethodiek en een levend netwerk tussen de toelatingsinstanties van de verschillende lidstaten.

De eerste kleine stappen zijn in 2014 gerealiseerd en er zijn inmiddels ook diverse zaken bij het Ctgb geïmplementeerd. De afwezigheid van een betrokkenheid van de EC in dit proces en het feit dat harmonisatie een vrijwillige aangelegenheid is, betekent dat de voortgang maar zeer beperkt is.

Een van de Account Managers Overheid heeft daartoe als focus harmonisatie binnen Europa. Dit houdt o.a. in coördinatie op onze inspanningen/inbreng in diverse Europese gremia en het borgen van de implementatie van de besluiten die daar worden genomen, het onderhouden van de contacten met diverse instanties als EC, ECHA, EFSA, ECPA, etc., en het afstemmen van werkwijzen en werkaanbod met andere lidstaten.

Green Deal groene gewasbeschermingsmiddelen

In 2015 worden de eerste aanvraagtrajecten binnen de Green Deal opgepakt bij het Ctgb. Hiernaast zullen themabijeenkomsten worden georganiseerd op dit gebied en zullen voorstellen worden geformuleerd voor EU werkgroepen op basis van de opgedane ervaringen.

Verdere uitwerking van de 2^e Nota Duurzame gewasbescherming is in 2015 gericht op het faciliteren van de toelatingsbeoordeling van biologische middelen, middelen van natuurlijke oorsprong en middelen met laag risico. Daarbij is het coördinatiepunt bij het Ctgb van essentieel belang.

In internationaal kader worden de eerste contacten met Frankrijk en Zweden verder ontwikkeld tot strategische allianties. Frankrijk en Zweden zijn als lidstaten van de zuidelijke en noordelijke zone al zeer actief op het gebied van het stimuleren van biologische middelen. Daarnaast worden de contacten met Groot-Brittannië in dit kader verder uitgebouwd.

Expert Centre Speciality crops

De werkzaamheden voor het Expert Centre Speciality crops kunnen bijdragen aan het stimuleren van niet-chemische alternatieven. Het Ctgb heeft ook in 2015 als speerpunt opgenomen het deelnemen en bijdragen aan het Expert Centre Speciality crops. Er is voor de aanvragen voor middelen voor kleine toepassingen al een structureel coördinatiepunt bij het Ctgb.

Biociden

Harmonisatie

De harmonisatie op het vlak van biociden vindt voornamelijk plaats via de vaste Europese overleggen over biociden. Het Ctgb zal daaraan in 2015 intensiever een bijdrage leveren doordat het Ctgb bij het Biocide Product Comité (verantwoordelijk voor de goedkeuring van biocide stoffen en Unietoelatingen in EU) niet meer in de rol van adviseur deelnemen, maar in de rol van vertegenwoordiging van Nederland.

Daarnaast zal het Ctgb in 2015 optreden als vicevoorzitter van de Coordination Group die zich bezighoudt met het oplossen van conflicten rond de wederzijdse erkenning van biociden. In navolging van gewasbescherming zal het Ctgb initiatieven nemen om op directieurniveau contacten te gaan leggen met andere lidstaten.

Lessons learned (Gedifferentieerd Handhaafbeleid)

De Kaderbrief 2015 vraagt aandacht voor de lessen die getrokken kunnen worden uit de snelle beoordeling van de middelen die in het kader van het traject Gedifferentieerd Handhaafbeleid zijn beoordeeld. Dit project is opgezet op verzoek van de toenmalige minister van VROM en had tot doel om biociden die zonder toelating op de markt waren binnen een vaste periode te "legaliseren" door een verkorte, "light versie" van de beoordeling en toelating op deze middelen toe te passen. Gedurende de beoordelingsperiode werden deze middelen door de toenmalige VROM inspectie gedoogd.

ctgb

Het project is in 2014 ("binnen tijd en budget") afgerond. Het project is door het Ctgb onder strakke regie uitgevoerd door een vaste groep beoordelaars en projectleiders. Deze aanpak heeft het gewenste resultaat gehad zodat het project op tijd afgerond kon worden. Een strakke regie, "dedicated" projectleiders, wetenschappelijk beoordelaars en ondersteuning is onderdeel geweest van de succesformule die inmiddels op ruimere schaal door het Ctgb wordt toegepast voor andere beoordelingstrajecten.

Een zeker zo belangrijke oorzaak van de snelheid waarmee beoordelingen en toelatingen afgerond konden worden was echter dat gebruik gemaakt werd van een vereenvoudigd toetsingskader. Gezien het feit dat voor het reguliere traject zowel bij biociden als bij gewasbeschermingsmiddelen vaste, Europese en strengere kaders gelden kan dat deel van het traject niet gekopieerd worden voor de reguliere toelatingen.

Biociden beleidsplan

Er is nog geen nieuw biociden beleidsplan ontwikkeld door het ministerie van I&M. Naar verwachting gaat dat opgesteld worden in 2015, met als focus de verduurzaming van het biociden gebruik. Het Ctgb zal waar mogelijk input leveren.

Algemeen

Op basis van signalen van binnen en buiten het Ctgb zal blijvend worden gestuurd op verbetering van bestaande producten en processen en zullen beleidsregels worden ontwikkeld ten behoeve van transparantie en voorspelbaarheid op inhoud en proces voor zowel het pre-aanvraagtraject als tijdens en na de toelatingsbesluiten.

De bestaande database voor gewasbeschermingsmiddelen en biociden zal worden omgezet naar een nieuwe database waar middelen, stoffen en toepassingen zijn opgenomen (MST). Dit is in 2014 opgepakt en zal in 2015 een basis zijn voor het verder ontsluiten van onze informatie zodat de verschillende sectoren meer gegevens kunnen gebruiken in hun bedrijfskritische systemen.

Kennisautoriteit

De profilering van het Ctgb als kennisautoriteit heeft twee kanten: op proces en op inhoud. Het Ctgb streeft als voormalig voorzitter van de CZSC naar harmonisatie. Het Ctgb neemt daarnaast ook in 2015 weer actief deel aan verschillende internationale werkgroepen voor zowel gewas als biociden om op inhoud en proces bij te dragen aan een beter inzicht in de wet- en regelgeving rondom de verordeningen, alsmede een grotere voorspelbaarheid (qua inhoud en proces) van de besluitvorming rondom aanvragen. Het Ctgb zal in 2015 de ingezette koers voortzetten om mee te schrijven aan een aantal voor de Nederlandse situatie relevante Guidance documenten.

Resultaten

- Uitvoeren Plan van Aanpak Harmonisatie
- Bijdragen aan het plan van aanpak duurzame gewasbeschermingsmiddelen
- Bijdragen aan het plan van aanpak duurzame biociden
- Ontwikkelen van nieuwe producten en diensten
- Doorvoeren van verbeteringen in het primaire proces
- Verdergaande samenwerkingsverbanden met een aantal andere lidstaten

3.2.8. Bezwaar en beroep & Juridische advisering

De juristen van het Ctgb hebben de taak verweer te voeren in bezwaar-, beroeps- en voorlopige voorzieningsprocedures, alsmede de organisatie juridisch te ondersteunen en gevraagd en ongevraagd van de nodige bestuursrechtelijke en privaatrechtelijke adviezen te voorzien.

Er is sprake van een sterk toegenomen aantal bezwaarschriften en openbaarmakingsverzoeken, de als gevolg van groeiend juridisch bewustzijn stijgende vraag naar juridische adviezen, mede als gevolg van een aantal politiek/bestuurlijke onderwerpen die veel belangstelling hebben gehad. Per september 2014 is daarom gezorgd voor tijdelijke uitbreiding van de juristen om een aantal separate onderwerpen op te pakken.

Focus 2015

ctgb

- Verbeteren kennisniveau projectleiders op juridisch vlak, verder toegankelijk maken van juridische informatie en adviezen;
- In Collegebesluiten zal de motivatie van het besluit expliciet worden opgenomen (advies IVC). In 2015 zal hiervoor een format worden opgesteld en zullen de projectleiders worden bijgestaan in het goed motiveren van het besluit;
- borgen en bevorderen van de rechtmatigheid en doelmatigheid van te nemen besluiten;
- advisering bij juridische kwesties, en
- opbouw van een internationaal juridisch netwerk.

Resultaten 2015

Juridische Kennisdeling

Om medewerkers in het primaire proces in staat te stellen juridische aspecten zelfstandiger te behandelen, wordt in 2015 het geven van voorlichtingsbijeenkomsten en workshops doorgezet. In samenwerking met de kennis- en kwaliteitsmanager wordt de juridische kennis van zowel jurisprudentie als juridische analyses digitaal verder ontsloten voor de organisatie. Ook zal de organisatie via interne communicatiemiddelen op de hoogte worden gehouden van juridische ontwikkelingen.

Bezwaar- en beroepszaken

Er wordt naar gestreefd om bezwaarzaken waarin geen complicerende factoren spelen, binnen een half jaar af te ronden. Bezwaarschriften die 'kennelijk ongegrond' of 'kennelijk niet-ontvankelijk' zijn, worden binnen de wettelijke termijn afgehandeld.

In 2015 wordt – vergeleken met 2014 – een bestending van het aantal bezwaren verwacht; enerzijds valt de invloed van het WG/GA-project en het Gedifferentieerd Handhaaftraject weg, maar anderzijds wordt toename van het aantal te nemen primaire besluiten verwacht. Met name moet er rekening mee worden gehouden dat de versnelling van herregistraties (gewas) tot bezwaarschriften leidt.

De trend dat besluiten van het Ctgb van meerdere kanten (aanvragers/NGO's) worden aangevochten zal in 2015 vermoedelijk doorzetten. Door de grote toename van het aantal bezwaren die in 2014 zijn ingediend, is in 2015 ook een lichte toename van beroepszaken te verwachten.

Wob- en andere openbaarmakingsverzoeken

In 2014 is het aantal Wob- en andere openbaarmakingsverzoeken in vergelijking met eerdere jaren exponentieel gestegen (stand over 2014, per 1-9-2014: 13). Dit legt overigens niet alleen een groot beslag op de juristen, maar ook op de rest van de organisatie. Het betreft in een aanzienlijk aantal gevallen "generieke" Wob verzoeken, verzoeken die zich niet specifiek op het Ctgb richten maar algemeen op overheidsorganisaties. Het aantal Ctgb specifieke openbaarmakingsverzoeken zal naar verwachting stijgen als de rechter uitspraak heeft gedaan in een zaak uit 2013 waar een aantal principiële vragen aan de orde zijn.

De Adviescommissie voor de bezwaarschriften Ctgb

De adviescommissie zal ook in 2015, indien nodig, een hoorzitting houden. Naar verwachting zal het aantal uit te brengen adviezen oplopen (ca. 25 adviezen).

Schadeclaims

Voor 2015 worden geen nieuwe schadeclaims voorzien.

Commissie van deskundigen

De noodzaak voor een Commissie van deskundigen die adviseert onder welke financiële voorwaarden een dierproef gedeeld moet worden, valt weg onder de gewasbeschermingsverordening en de biocidenverordening. De Commissie zal derhalve alleen nog maar ingeschakeld hoeven worden in het kader van aanvragen die onder het overgangsrecht vallen en zal op den duur kunnen worden afgeschaft. Tot die tijd komt de commissie bijeen indien daartoe aanleiding is.

3.2.9. Kwaliteitsmanagement

Gezien de focus binnen de organisatie op de productie door verankering en implementatie van werkwijzen, zal kwaliteitsmanagement in 2015 hierin een sterk ondersteunende rol vervullen.



Daarnaast zal er door de organisatie tijd worden besteed aan de doorlopende kwaliteitszaken die jaarlijks aandacht vragen, zoals de audits, de evaluatie van werkinstructies, werkafspraken, processen, ed.

Doordat het vereenvoudigde processenlandschap in 2014 grotendeels haar vorm heeft gevonden, zal de focus in 2015 liggen op het juiste gebruik en waar nodig aanvullen en aanscherpen van het handboek en haar inhoud. De bijdrage van kwaliteitsmanagement aan de organisatiedoelen zal zich daarnaast richten op de Planning & Control cyclus ter bevordering van het leren uit het verleden en het maken van de juiste plannen. Door middel van intensieve samenwerking met andere OOG (Organisatie Ontwikkel Groep)-leden zal het kwaliteit managementsysteem nog meer geïntegreerd met andere beleidsonderdelen binnen de organisatie worden gepland en uitgevoerd.

De organisatie zal, door een flexibel in te zetten kwaliteitsmanagement systeem, leniger zijn in het aanpassen aan en reageren op veranderingen waardoor het realiseren van haar doelen eenvoudiger zal worden. Door de ondersteuning vanuit kwaliteitsmanagement zal de aandacht voor de medewerkers in transitie worden vergroot en zichtbaar begeleid worden.



3.3. Beleidsadvisering & Relatiemanagement

3.3.1. Beleidsadvisering

Advies aan departementen

In 2014 hebben departementen aangegeven dat er een plafond is van 1,9 mln voor de reguliere werkzaamheden die het Ctgb voor de departementen uitvoert, de EU niet rapporteur werkzaamheden (50/50%) en voor de kosten van bezwaar en beroep.

Vanwege toenemende belangstelling vanuit de samenleving en politiek voor onderwerpen die te maken hebben met gewasbescherming en biociden, is de verwachting dat de huidige tendens dat er jaarlijks meer beleidsadvies nodig zal zijn op onderwerpen die in de maatschappelijk politieke belangstelling staan, in 2015 niet zal veranderen. De verwachting is dus dat de vraag naar beleidsadvisering groter zal zijn dan binnen dit budget gerealiseerd kan worden. Het Ctgb zal daarom in 2015 naast de vaste onderwerpen binnen de beleidsadvisering, binnen het budget van 1,9 mln, een beperkt aantal uren reserveren voor ad hoc advisering. Als daarboven extra beleidsadviezen worden gevraagd zal hiervoor aanvullende financiering moeten worden geboden.

Het ministerie van I&M zal per 1 januari 2015 taken op het gebied van gewasbescherming en biociden uitbesteden. Een deel van deze taken kan, voor zover zij niet strijdig zijn met de wettelijke taken van het College, bij het Ctgb terecht komen. Deze taken worden aanvullend gefinancierd. Het betreft extra werk dat ligt op het vlak van het beantwoorden van vragen betreffende toelatingsaspecten van biociden en gewasbeschermingsmiddelen buiten de landbouw, de interpretatie van nationale en Europese regelgeving, vragen van burgers, organisaties, ministeries of de tweede kamer en het vertegenwoordigen van Nederland in het Biociden Product Comité.

3.3.2. Relatiemanagement en Communicatie

In 2014 is geïnvesteerd in het structureel spreken van een groot aantal relaties. Het Ctgb is daarmee beter in staat geweest wederzijdse beeldvorming en begrip te verbeteren (imago), de wensen van verschillende stakeholders in kaart te brengen (productontwikkeling en het opstellen van beleidsregels), betere voorlichting over aanvragen te geven, reële en heldere verwachtingen te scheppen (voorspelbaarheid in tijd en proces) en beter te communiceren over status van aanvragen en motivatie van besluiten (transparantie). In 2015 zal de ingeslagen weg verder worden voortgezet.

Marktonderzoek

Om de ontwikkelingen in de Europese markt goed te kunnen blijven volgen is ook de komende jaren marktonderzoek van groot belang. In 2014 is gestart met het intensiever samenwerken met andere lidstaten. Bij Gewasbescherming is hier invulling aan geven door als voorzitter van de Central Zone Steering Committee de "directeuren overleg groep" (DCG) op te richten. In 2015 wordt verder onderzocht wat het aanbod van aanvragen in Europa zal zijn, hoe zusterorganisaties zich ontwikkelen en hoe we beter kunnen samenwerken met zusterorganisaties, zowel inhoudelijk als qua werkverdeling.

Accountmanagement

Accountmanagers onderhouden meer gestructureerde en frequente contacten met grotere groepen stakeholders om relatiebeheer naar een efficiënter en hoger niveau te brengen. In 2014 lag de focus op consolidatie en het verder uitbouwen van deze relaties. De intensievere contacten leveren zeer waardevolle informatie op die het Ctgb gebruikt om zijn strategie te bepalen, gestelde doelen te behalen en zijn processen en producten te verbeteren.

De accountmanagers hebben een begin gemaakt met het opstellen van accountplannen. Medio 2014 is een CRM-systeem in gebruik genomen wat hierin een belangrijke ondersteunende rol speelt. Het opstellen van accountplannen zal in 2015 worden afgerond. De accountplannen zullen richtinggevend worden in de

ctgb

contacten met relaties en dragen bij aan een verdere professionalisering en verzakelijking van het relatiebeheer. Het Ctgb zal ook in 2015 weer proberen de vraag zoveel mogelijk te accommoderen.

Klanttevredenheid

In 2015 wordt verder gewerkt aan het verbeteren van de klanttevredenheid. Die staat onder druk doordat de aanvrager de doorlooptijden te lang vindt en de voorspelbaarheid (inhoudelijk en procesmatig) en transparantie rondom de status van aanvragen te laag. In 2014 is een aantal maatregelen genomen om dit te verbeteren die in 2015 zullen worden bestendigd.

Iedere drie jaar wordt gemeten wat de ontwikkelingen zijn in relatie tot de klanttevredenheid. In dit kader wordt in de loop van 2014 een uitgebreid klanttevredenheid onderzoek uitgevoerd. De resultaten hiervan zullen mede bepalend zijn voor het beleid 2015 en verder. Daarnaast wordt de klanttevredenheid voortdurend gemonitord aan de hand van gesprekken met de stakeholders. Thema's voortvloeiend uit deze gesprekken, worden bijgehouden in de klantfeedbacklijst en leiden tot concrete productverbeteringen en beleidsregels. Hier wordt elk kwartaal over gerapporteerd.

Digitale communicatie

Nadat in 2014 een nieuwe website is opgeleverd is de volgende stap de ontwikkeling van een portal. Met de website informeert het Ctgb verschillende doelgroepen (aanvragers, gebruikers en publiek) op een duidelijke, eenduidige en eenvoudige manier over het aanvraag- en beoordelingsproces; lopende projecten en onderwerpen gerelateerd aan ons proces (CLP, neonicotinoïden, e.a.). Daarnaast voorziet de website in de wettelijke verplichting om een actueel register van in Nederland toegelaten gewasbeschermingsmiddelen en biociden te publiceren.

Met het portal wil het Ctgb een afgeschermd, veilige omgeving bieden voor onze aanvragers/toelatinghouders. In de portal omgeving kan de status van aanvragen geraadpleegd worden en informatie worden uitgewisseld. De bijgestelde meerjaren strategie geldt als uitgangspunt voor het strategisch communicatiebeleid en de daarvan afgeleide strategie voor het drieluik intranet–website–portal.

Interpersoonlijke communicatie

Onder de noemer Pre Application Support biedt het Ctgb sinds 2014 een serie van aanvrager-ondersteunende diensten: voorlichtingsbijeenkomsten voor potentiële en nieuwe aanvragers; meetings met de aanvrager ter voorbereiding van het aanvraagdossier, presubmission meeting met de aanvrager over het zonale aanvraagdossier en workshops voor groepen van aanvragers over het aanvraagproces. Ook staat de Service Desk ter beschikking voor aanvragers.

Relatiedag

Ook in 2015 organiseert het Ctgb weer een relatiedag. Naast het informeren over actuele onderwerpen is de netwerkfunctie en het persoonlijk contact tussen stakeholders en Ctgb een belangrijke functie. De afgelopen jaren is de waardering van deze netwerkdag bij de deelnemers gegroeid.

Resultaten

- Afronding opleveren accountplannen voor de belangrijkste stakeholders
- Gestructureerd bijhouden van feedbacklijst van stakeholders
- Verdere professionalisering van het relatiebeheer
- Verdere verbetering gestructureerd opdrachtnemerschap beleidsadvisering
- Grotere klanttevredenheid binnen de departementen en aanvragers
- Verbeteren van de klanttevredenheid naar minimaal een 6 op de volgende onderdelen:
Verkorten van de doorlooptijden, Verbeteren van de voorspelbaarheid van aanvragen qua inhoud en proces (tijd), Verbeteren van de transparantie
- Opleveren website 2^e fase
- Opleveren klanten portal 1^e fase
- Organiseren relatiedag en workshops

3.4. Bedrijfsvoering

In 2014 is de afdeling beheer & services overgegaan in de afdeling bedrijfsvoering. Deze afdeling is verantwoordelijk voor kaderstelling, advisering en ontwikkeling en beheer van instrumenten voor de ondersteunende bedrijfsprocessen. Daarnaast ondersteunt, adviseert, informeert en signaleert de afdeling aan het management en andere organisatieafdelingen en levert de benodigde managementinformatie en verantwoordingsrapportages.

De afdeling is onderverdeeld in drie teams (Personeel & Organisatie, Financiën & Control en Informatievoorziening) die verantwoordelijk zijn voor het opstellen en uitvoeren van beleid, het sturen, beheersen en ontwikkelen van de ondersteunende bedrijfsprocessen.

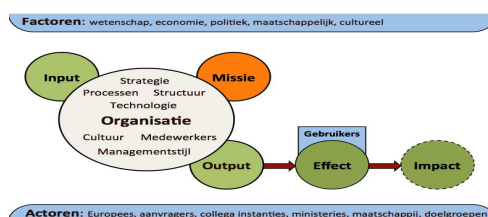
Om een goede bijdrage vanuit de afdeling Bedrijfsvoering te kunnen leveren aan de strategische doelstellingen 2015-2019 zijn per team de resultaten voor 2015 geformuleerd.

3.4.1. Personeel & Organisatie

Het team P&O is verantwoordelijk voor het personeel- en organisatiebeleid, het voeren van de personeel- en salarisadministratie, kennismanagement en organisatieontwikkeling.

Binnen deze verantwoordelijkheden voert het team de bijbehorende werkzaamheden uit. Naast het uitvoeren van de reguliere werkzaamheden, liggen in 2015 de accenten op:

- *De verdere ontwikkeling van kennisapplicaties die helpen bij het vastleggen, delen en terugvindbaar maken van kennis en informatie binnen het Ctgb (zoals ontsluiten van het toetsingskader, het monitoren van acties en het structureren en borgen van interne communicatiestromen);*
- *Het in navolging van de herijking van de organisatiestructuur en het functiegebouw in 2014 en op basis van de aanbevelingen door de IVC (2013) komen met voorstellen voor verdere differentiatie en groeimogelijkheden binnen de functies;*
- *Ondersteuning bij de uitvoering van competentie- en performance management en verdere digitalisering van documenten, formulieren en processen;*
- *Het anticiperen op veranderende wetgeving, voortschrijdend wetenschappelijk inzicht, maatschappelijke tendensen, nieuwe technische mogelijkheden, enzovoort. Dit doen we onder andere door aanpassing van processen en organisatiestructuren en implementatie van nieuwe technieken en competentieontwikkeling van medewerkers;*
- *Het Ctgb wil het organisatieontwikkelingsproces effectief, efficiënt en grondig aanpakken ondersteunt door OOG (organisatie ontwikkel groep bestaande uit de verschillende “beleidsdragers” van het Ctgb). OOG doet onderzoek, analyseert ontwikkelingen, adviseert, begeleidt de implementatie en verankering en faciliteert interventies ;*



3.4.2. Financiën & Control

Het team Financiën en Control (F&C) is verantwoordelijk voor het financieel beleid en het zorgt voor een juiste naleving van de Comptabiliteitswet en overige financiële procedures. F&C zorgt voor een systematische en praktische vastlegging van alle financiële verplichtingen binnen de organisatie in de betreffende systemen. F&C is verantwoordelijk voor een toegankelijk en betrouwbare financiële administratie en voor een goede ondersteuning, uitvoering, verbetering en beheersing van de financiële processen. Tenslotte zorgen F&C voor tijdige oplevering van betrouwbare managementinformatie, analyses, signalering, advisering en het tijdig realiseren van jaarrekeningen, jaarplannen en verantwoordingsrapportages.

Binnen deze verantwoordelijkheden voert het team de bijbehorende werkzaamheden uit. Naast het uitvoeren van de reguliere werkzaamheden, liggen in 2015 de accenten op:

- *In het kader van good governance; heroverwegen en heroriëntatie van de externe accountant.*
- *De koppeling van de tijdschrijfmodule aan de planningsmodule P&W, het vereenvoudigen en het gebruikersvriendelijker maken van de tijdschrijfmodule*
- *Het bieden van ondersteuning aan projectleiders en het managementteam bij het analyseren van financiële managementinformatie;*
- *Het intensief samenwerken met projectleiders t.b.v. budgetuitputting en signalering naar aanvragers;*
- *Het verbeteren van de financiële managementinformatie en overzichten.*

3.4.3. Informatievoorziening

Het team Informatievoorziening is verantwoordelijk voor het informatiemanagement (de ICT dienstverlening en informatie (infra) structuur, het Business Informatie Plan en het Functioneel Beheer). Het doel van informatiemanagement is om met behulp van geautomatiseerde informatievoorziening de strategie en de bedrijfsprocessen van het Ctgb optimaal te ondersteunen en om met behulp van advisering over de aankomende (verander)projecten het MT en het Ctgb te ondersteunen in het structureel sturen op realisatie van de strategie.

Daarnaast is het team verantwoordelijk voor een complete, geordende en veilig toegankelijke informatiehuishouding binnen de informatie(infra)structuur van de organisatie. Zowel op het gebied van informatie/documenten die door de organisatie bij het uitvoeren van de werkzaamheden worden gegenereerd en ontvangen, als op het gebied van informatie/documenten die de medewerkers bij het uitvoeren van de taken (praktisch en wetenschappelijk) ondersteunen en een juiste naleving van de Archiefwet.

Naast de dagelijkse postdistributie, archiveringswerkzaamheden en het beheer van de bibliotheek, is het team ook verantwoordelijk voor het inrichten van het Document Management Systeem (DMS). Tevens adviseert het team de medewerkers over archivering van bijvoorbeeld eigen documenten.

Tenslotte is het team verantwoordelijk voor de administratieve en facilitaire ondersteuning waaronder de huisvesting.

Binnen deze verantwoordelijkheden voert het team de bijbehorende werkzaamheden uit. Naast het uitvoeren van de reguliere werkzaamheden, liggen in 2015 de accenten op:

- *Aandacht voor informatie-uitwisseling over EU-lidstaten heen; mogelijke koppelingen met EU brede systemen.*
- *Het opleveren van een nieuwe MST database*

Het MST project heeft de volgende doelstellingen:

- *het definiëren en bouwen van een nieuwe database voor de registratie van middelen, stoffen, toelatingen en toepassingen die zowel intern als extern ontsloten wordt.*
- *de informatie dient op computer verwerkbaar wijze ontsloten kunnen worden, zowel intern (Ctgb) als extern naar de informatieketen.*
- *het vervangen van het huidige Aanvraag behandelingssysteem (ABS-systeem) dat draait op een technisch verouderde omgeving.*
- *het middels één gezicht naar buiten presenteren van gegevens van zowel het Ctgb als de NVWA (conform de SGGV afspraken).*

ctgb

- *Nieuwe KA omgeving;*
- *Interne systemen van het Ctgb (document management, workflow management) waar mogelijk ontsluiten naar partners. Belangrijk aandachtspunt is de beveiliging van deze systemen;*
- *Informatie Beveiliging (IB) verdient in toenemende mate aandacht en zal in 2015 onder de loep worden genomen;*
- *Het opstellen van informatie beleid en een Business Informatie Plan 2015-1019; Doel voor 2015 is om de bestaande infrastructuur verder te verbeteren op de gebieden veiligheid, betrouwbaarheid en performance en te optimaliseren om zo de beheerste en planmatige ontwikkeling en sturing van de bedrijfsvoering en informatievoorziening mogelijk te maken;*
- *Tot slot.....de herhuisvesting van het Ctgb naar de nieuwe locatie in Ede medio 2015.*





4. Begroting 2015

4.1. Inleiding

Geldstromen en financiering

De producten en diensten van het Ctgb worden gefinancierd uit drie geldstromen;

1. Jaarlijkse vergoedingen
2. Aanvraag- en beoordelingstarieven
3. Overige bijdragen (*vergoedingen voor adviesdiensten aan de beleidsverantwoordelijke departementen*).

1. Jaarlijkse vergoedingen

De tarieven voor de jaarlijkse vergoedingen bestaan uit een opslag voor de:

- *Financiering voor het onderhoud van toelatingen (minimale bedrijfsomvang).*
- *Financiering van de Europese stofadvisering (gewasbescherming en biociden) voor 50%.*
- *Financiering voor algemene informatieverstrekking.*
- *Coördinatie “kleine toepassingen” en onderhoud DTG lijst.*

De tarieven voor de jaarlijkse vergoeding worden geheven voor alle toegelaten middelen. De peildatum hiervoor is 1 februari van elk jaar. De grondslag voor deze vergoeding is het in stand houden van een “minimale bedrijfsomvang” zodat een aantal basistaken -waaronder het onderhouden van toelatingen- uitgevoerd kunnen blijven worden los van de beoordeling van aanvragen.

Minimale bedrijfsomvang

Omdat de activiteiten ten behoeve van het onderhouden van de toelatingen voor een belangrijk deel niet te onderscheiden zijn van de overige toelatingsactiviteiten die door het Ctgb worden uitgevoerd, is ervoor gekozen de inkomsten uit de jaarlijkse vergoedingen in minderings te brengen op het uurtarief dat de basis vormt voor de aanvraag- en beoordelingstarieven. Deze zijn daardoor lager dan de feitelijke kosten omdat een deel van de kosten gefinancierd wordt uit de inkomsten door de heffing van jaarlijkse vergoedingen.

De kosten voor het onderhouden van de toelatingen bestaan uit de voor deze taken benodigde personeelsformatie en de daarbij behorende overhead. Deze beschreven systematiek en uitwerking bij het opstellen van deze begroting is ongewijzigd gebleven.

Advisering Europese stofbeoordelingen (EU niet rapporteur)

Dit betreft de advisering over beoordelingsrapporten opgesteld door andere lidstaten. De kosten voor de stofadvisering worden voor 50% gefinancierd uit de jaarlijkse vergoedingen en voor 50% uit bijdragen door de departementen.

Algemene informatieverstrekking

Het Ctgb fungeert als een informatie loket. Voor een aantal vragen kan informatie worden verstrekt tegen een (helpdesk) tarief. Dit is niet mogelijk voor alle vragen en informatieverzoeken, een deel van de kosten zal daarom via de jaarlijkse vergoeding worden geïnd, of zal worden doorverwezen naar de website of “Postbus 51” van de overheid.



Kosten inzet Ctgb Expertcenter Speciality Crops (Coördinatie) en onderhoud DTG lijst

De kosten voor coördinatie ten behoeve van de inzet van het Ctgb in het Expertcenter Speciality Crops en de kosten voor het onderhouden van de DTG lijst worden via een opslag op de jaarlijkse vergoeding voor gewasbeschermingsmiddelen geïnd.

2. en 3. Aanvraag- en beoordelingstarieven en overige bijdragen (departementen)

Alle producten (aanvragen en beoordelingen) en diensten (adviezen) worden gefinancierd uit vergoedingen en tarieven. Ook de interne bedrijfskosten (zoals interne projectkosten, college en salariskosten, huisvesting, kantoorkosten, etc.) worden hieruit gefinancierd. Hoe de kosten worden doorberekend in de tarieven is in paragraaf 4.2 nader uitgewerkt in een schema.

De totale financiële bijdrage van de departementen voor 2015 is gelijk gebleven aan het budget wat voor 2014 is vastgesteld (1,9 Mlj). De departementen dragen voor 50% bij aan de Europese stofadviesing en dragen volledig bij aan de kosten voor beleidsadviesing en bezwaar & beroep.

Interpretatie begrotingscijfers

Het Ctgb verantwoordt zijn inkomsten en uitgaven op basis van het baten- en lastenstelsel. Dit houdt in dat het resultaat op de behandeling van een aanvraag pas wordt genomen op het moment dat het toelatingsproces volledig is afgerond. Een consequente vertaling naar de financiële verslaglegging zou betekenen dat alleen de opbrengsten en kosten van de aanvragen waarvan de besluitvorming in enig jaar is afgerond in de resultatenrekening worden verantwoord. Nadeel hiervan is dat er geen goed inzicht wordt geboden in de activiteiten van het Ctgb.

Dit is opgelost door in de kolom "vergoedingen" en "kosten" de werkelijk in dat jaar genoten vergoedingen (inkomsten) en gemaakte kosten (uitgaven) te verantwoorden en in de kolom "mutatie onderhanden werk" aan te geven welk bedrag hiervan in latere jaren tot een financieel resultaat zal leiden. Het resultaat van deze presentatie houdt in dat de begroting zowel inzicht geeft in de totale kosten en inkomsten in 2015, alsook in het resultaat dat behaald wordt op de aanvragen waarover in 2015 een eindbesluit zal worden genomen.

Tijdsbesteding/uren

In een aparte bijlage is een totaal overzicht opgenomen met daarin de uren die nodig zijn voor de uitvoering van alle werkzaamheden en activiteiten.

Berekening omvang formatie (capaciteitsvraag & aanbod)

Om inzicht te krijgen in de benodigde capaciteit wordt jaarlijks een overzicht gemaakt van alle ingeschatte werkzaamheden en activiteiten in dat jaar. Dit is inclusief de daarvoor benodigde uren en expertises (functies). Dit overzicht betreft alle reguliere werkzaamheden (aanvragen, beleidsadvies, bezwaar en beroep, etc.) alsook de ondersteunende activiteiten en werkzaamheden zoals opleidingen, kennisontwikkeling, interne projecten, kwaliteitsmanagement, communicatie, personeelszaken, financiën, etc.

Naast de **capaciteitsvraag** (wat is er nodig) wordt inzichtelijk gemaakt wat het **capaciteitsaanbod** is (wat kan de zittende formatie bieden). Het capaciteitsaanbod wordt berekend aan de hand van het aantal beschikbare Fte's per functie, het aantal werkbare uren in dat jaar en het productiviteitspercentage per functie.

Dit productiviteitspercentage wordt voor elke functie afzonderlijk bepaald. Op basis van vraag en het beschikbare aanbod wordt zo duidelijk waar mogelijk capaciteitsknelpunten ontstaan en waar uitbreiding van formatie (al dan niet tijdelijk) nodig is.

Formatie

De zittende formatie bedraagt Q2 2014; 114 Fte. Om de in het werkplan 2015 genoemde activiteiten uit te kunnen voeren is een totale personeelsformatie van ca. 118 Fte benodigd. Dit betreft zowel vast als tijdelijk personeel. De formatie zal echter niet structureel worden uitgebreid, gelet op de onzekerheden die op dit moment over het aantal te verwachten aanvragen bestaan, maar daar waar nodig via tijdelijke (externe) inhuur, payroll of detachering worden ingevuld.

ctgb

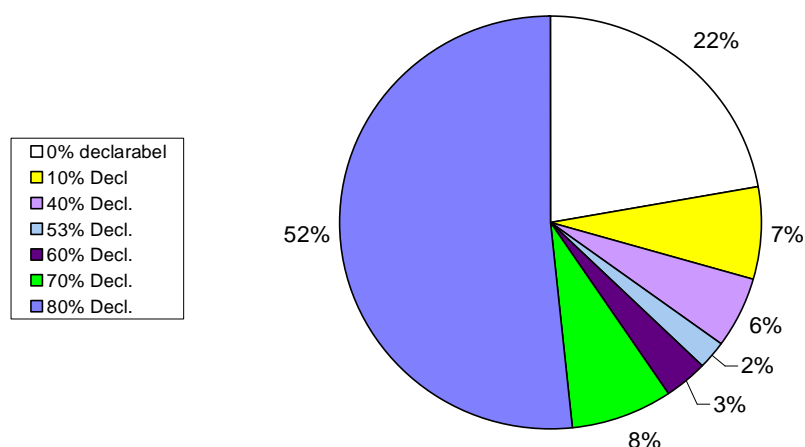
Tabel: Formatie Ctgb in aantal Fte 2014 en 2015

Formatie Ctgb (per afdeling)	Begroot 2014	Begroot 2015
	Fte	Fte
Directie, assistentie en Staf	2	7
Wetenschappelijke beoordeling en advisering WBA (voorheen T&A)	72	72
Beleidsadviesing en relatiemanagement B&R (voorheen M&R)	14	18
Bedrijfsvoering (voorheen B&S)	16	21
Organisatie & Innovatie <i>(opgeheven per april 2014; de functies binnen O&I zijn ondergebracht bij de overige afdelingen)</i>	15	0
Totaal Fte's	Ca. 119 Fte	Ca. 118 Fte

Productief/Declarabel

Van de totale personeelsformatie is 78% declarabel en draagt direct bij aan de primaire werkzaamheden van het Ctgb. 22% is werkzaam binnen de ondersteunende diensten (overhead). Dit betreft de disciplines; directieondersteuning, financiën & control, personeelszaken en organisatie, informatievoorziening, communicatie, kennis- en kwaliteitsmanagement. In onderstaande grafiek is de verdeling qua percentage weergegeven.

Percentage Fte's declarabel



4.2. Financiële paragraaf 2015

Uurtarief

Het uurtarief wordt jaarlijks vastgesteld door de totale bedrijfskosten te verminderen met de opbrengsten uit de jaarlijkse vergoedingen. Hierdoor worden de totale bedrijfskosten verlaagd. Vervolgens worden de te dekken bedrijfskosten gedeeld door het aantal declarabele (productieve) uren en daarmee kan het uurtarief worden vastgesteld.

Het uurtarief voor 2015 komt uit op; **€118,-** en ligt in lijn met de verwachte inflatie en de stijging van de lonen voor ambtenaren in 2015.

Voor een nadere toelichting op de totale bedrijfskosten wordt verwezen naar de tabel "bedrijfskosten" op pagina 33.

Tabel: Berekening uurtarief 2014 en 2015
x €1.000

Berekening uurtarief	2014	2015
Totale bedrijfskosten	€ 13.234	€ 13.304
Opbouw Eigen Vermogen	€ 25	€ 0
Opbouw voorz. Wachtgeld	€ 25	€ 0
Subtotaal bedrijfskosten	€13.284	€13.304
Af: kosten minimale bedrijfsomvang. <i>De bijdrage voor deze kosten wordt geïnd via de jaarlijkse vergoeding</i>	€- 1.900	€- 2.050
Subtotaal te dekken kosten	€ 11.384	€ 11.254
Totaal aantal productieve/declarabele uren Ctgb organisatie	99.000 (uren)	95.000 (uren)
Uurtarief	€115,-	€118,-

ctgb

Tarief voor de jaarlijkse vergoeding (gewasbescherming en biociden)

Het totaal aantal toegelaten middelen verwacht op peildatum 1 februari 2015 bedraagt: ca. **2.045 middelen** (ca. 780 gewasbeschermingsmiddelen en ca. 1.275 biociden). (2014; 1.950 en 2013; 1.720)

In onderstaande tabel is de opbouw van het tarief voor 2015 nader onderbouwd.

Tabel: Opbouw tarief jaarlijkse vergoeding 2015 voor gewasbescherming en biociden

Activiteit	Totale kosten	Kosten door te berekenen in tarief	Opslag gewas Bescherming (bedragen afgerond)	Opslag biociden (bedragen afgerond)
Financiering onderhoud toelatingen/kosten minimale bedrijfsomvang	€ 2.050.000,-	€ 2.050.000,-	€ 1.002,-	€ 1.002,-
<i>Financiële ruimte</i>				€ 22,-
Algemene informatieverstrekking	€ 50.000,-	€ 50.000,-	€ 25,-	€ 25,-
EU stofadvisering gewasbescherming	€ 265.736,-	€ 132.868,-	€ 168,-	
EU stofadvisering biociden	€ 365.800,-	€ 182.900,-		€ 146,-
Coördinatie "kleine toepassingen" en onderhoud DTG lijst	€ 83.720,-	€ 83.720,-	€ 105	
Tarief 2015			€ 1.300,-	€ 1.195,-

Tabel: Tarieven jaarlijkse vergoeding periode (2008 – 2015)

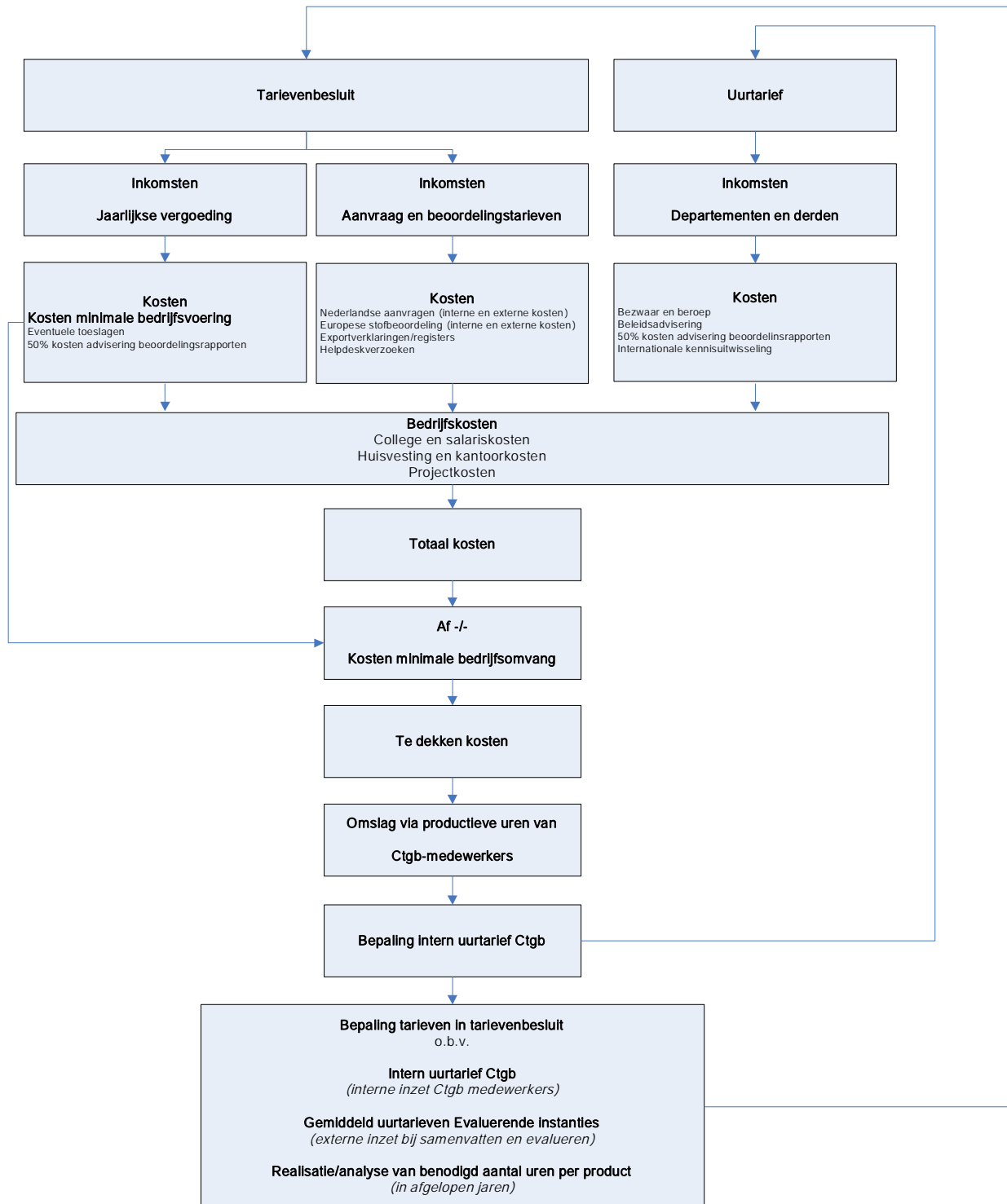
Tarief	2008	2009	2010	2011	2012	2013	2014	2015
Gewasbescherming	€ 1.240	€ 1.205	€ 1.345	€ 1.395	€ 1.395	€ 1.340	€ 1.275	€ 1.300
Biociden	€ 1.140	€ 1.260	€ 1.250	€ 1.315	€ 1.365	€ 1.258	€ 1.195	€ 1.195

Als gevolg van een verwachte afname van het aantal toegelaten gewasbeschermingsmiddelen op peildatum 1 februari 2015, wordt het tarief voor de jaarlijkse vergoeding voor de gewasbeschermingsmiddelen verhoogd met 2%.

Het totaal aantal toegelaten middelen biociden op peildatum stijgt naar verwachting ten opzichte van 2014. Hierdoor behoeft het tarief in 2015 niet te worden verhoogd en blijft gelijk aan 2014. Er is voor gekozen om een kleine financiële ruimte op te nemen bij de biociden middelen om fluctuaties in de bijdrage op termijn te kunnen verevenen.

ctgb

Berekening en opbouw van tarieven en uurtarief



ctgb

Productbegroting 2015

Onderstaande tabel betreft een beknopte versie van de productbegroting 2015.

Tabel: Productbegroting 2015

X €1.000

Omschrijving	Kosten	Vergoeding uit tarief	Verg. dep.	Verg. dep. separate financiering	Totaal vergoedingen	Mutatie OHW	Exploitatie resultaat
Onderhoud toelatingen	2050	2050	-	-	2050	-	-
Algemene info verstrekking	50	50	-	-	50	-	-
Coördinatie kleine toepassingen en onderhoud DTG lijst	84	84	-	-	84	-	-
Advisering EU stofbeoordeling gewasbescherming	266	133	133	-	266	-	-
Advisering EU stofbeoordeling biociden	366	183	183	-	366	-	-
Resultaat op jaarlijkse vergoedingen	2816	2500	316	-	2816	-	-
Gewasbescherming aanvragen	5699	5445	-	-	5445	-256	3
Biociden aanvragen	1504	1574	-	-	1574	70	-
Besluitvorming op aanvragen	7203	7019	-	-	7019	-186	3
Uitvoeren EU stofbeoordeling gewasbescherming	726	750	-	-	750	24	-
Uitvoeren EU stofbeoordeling biociden	538	400	-	-	400	-138	-
Resultaat op tariefgebonden producten	1264	1150	-	-	1150	-114	-
Beleidsadvisering	1484	145	1189	150	1484	-	-
Bezwaar en beroep	460	-	460	-	460	-	-
Helpdesk aanvragen	691	691	-	-	691	-	-
Resultaat op overige producten	2635	836	1649	150	2635	-	-
Subtotaal	13918	11505	1965	150	13620	-300	3
Voorziening (dubieuze debiteuren /jubileum Uitkering)							-50
Rentebaten							50
Netto resultaat							3

De verwachting is dat het exploitatieresultaat 2015 zal uitkomen op een kostendekkend niveau, dit in tegenstelling tot het geprognosticeerde exploitatieresultaat over 2014 wat een tekort van ca. 5 ton laat zien. In dit negatieve exploitatieresultaat worden naast de gerealiseerde tekorten ook de voorzieningen op de verliesgevende aanvragen meegenomen. Deze komen geheel ten laste van 2014.



Balans 2015

Tabel: Balans 2015

X €1.000

Activa	1-1-2015	31-12-2015
Materiele vaste activa		
Verbouwing	75	700
Kantoorinventaris	70	200
Hard- en software	175	600
<i>subtotaal</i>	<i>320</i>	<i>1.500</i>
Vlottende activa		
Debiteuren	750	500
Rekening courant departementen	150	150
Overige vorderingen	150	150
Liquide middelen	3.192	1.885
<i>Subtotaal</i>	<i>4.242</i>	<i>2.685</i>
Totaal	4.562	4.185

Passiva	1-1-2015	31-12-2015
Eigen vermogen		
Algemene reserve	184	-334
Onverdeeld resultaat	-518	3
<i>Subtotaal</i>	<i>-334</i>	<i>-331</i>
Voorzieningen		
Wachtgeld	90	40
Jubileum uitkering	40	50
<i>Subtotaal</i>	<i>130</i>	<i>90</i>
Kortlopende schulden		
Vooruit gefactureerde opbrengsten	3.401	3.101
Crediteuren	500	450
Rekening courant departementen		
Belasting en soc.lasten	115	125
Overige passiva	750	750
<i>Subtotaal</i>	<i>4.766</i>	<i>4.426</i>
Totaal	4.562	4.185

Current ratio (norm ctgb > 1)

Prognose 0,6

Beknopte toelichting op de balans

Materiële vaste activa: De investeringskosten voor het gereedmaken van de nieuwe locatie te Ede en de beperkte investeringskosten voor kantoormeubilair zijn meegenomen in de materiële vaste activa en zullen worden afgeschreven conform de vastgestelde waarderingsgrondslagen van 5 jaar. Het Ctgb neemt de huidige kantoorinventaris mee naar de nieuwe locatie, waardoor de investeringskosten voor nieuw meubilair beperkt kunnen blijven. Daarnaast wordt een aantal nieuwe bedrijfssystemen (zoals CRM en MST) in gebruik genomen.

Vlottende activa: De omvang van de Liquide middelen daalt in 2015 als gevolg van de eenmalige huisvestingskosten.

Eigen vermogen: De beginbalans laat vooralsnog een negatief eigen vermogen zien als gevolg van een verwacht negatief exploitatieresultaat eind 2014. Bij de jaarafsluiting 2014 wordt de definitieve omvang vastgesteld.

ctgb

Current Ratio: In 2015 zal de Current Ratio beneden norm van 1 uitkomen. De omvang van de liquide middelen neemt in 2015 af als gevolg van de eenmalige uitgaven in 2015 in verband met de verhuizing (verhuiskosten, inrichtingskosten, etc.). Deze kosten worden conform de vastgestelde waarderingsgrondslagen afgeschreven over 5 jaar. De omvang van de liquide middelen en de Current Ratio zal na 2015 weer op het gewenste niveau uitkomen.

Bedrijfskosten 2015

Onderstaande tabel betreft de bedrijfskosten begroot voor 2014 en begroot voor 2015.

De totale bedrijfskosten voor 2015 zijn geïndexeerd met 2% echter de uitgaven blijven nagenoeg gelijk aan die van 2014 (zie toelichting).

Tabel: Bedrijfskosten 2014/2015
x €1.000

Omschrijving	Kosten Begroot 2014 (afgerond)	Kosten Begroot 2015 (afgerond)	Toelichting
Collegiekosten	€ 181	€ 189	Collegevergoedingen zijn conform BBRA + indexering. Daarnaast is rekening gehouden met een uitbreiding van uren voor plv. collegeleden.
Commissie van deskundigen	€ 1	€ 1	Geen aanpassing voorzien
Salariskosten	€ 9.009	€ 8.927	De post lonen en salarissen daalt als gevolg van instroom van personeel vanuit payroll. De kosten voor payroll zijn hoger door de doorberekening van een reguliere vaste opslag en de doorbelasting van de BTW. Tevens is er rekening gehouden met een salarisstijging voor ambtenaren (regeerakkoord).
Overige personeelskosten; (reis- verblijfs-kosten, opleidingen, arbo-kosten, etc. inhuur capaciteit (ziekte/ZW)	€ 892	€ 928	Kostenstijging veroorzaakt door verhoging van arbokosten en inhuur van derden.
Huisvestingskosten	€ 695	€ 657	Daling van de huurkosten medio 2015 als gevolg van de verhuizing naar de nieuwe locatie.
Kantoorkosten	€ 221	€ 196	Daling van de kosten door efficiëntere inkoop en meer gebruikmaking van digitale documentatie.
Overige bedrijfskosten	€ 208	€ 126	Daling van de kosten ten opzichte van 2014. In het budget voor 2014 zijn de kosten voor de herijking van de strategie (eens per 4 jaar) en de kosten voor het Medewerkeronderzoek en het Klantonderzoek die eens per 2 jaar worden uitgevoerd opgenomen. Deze kosten worden niet gemaakt in 2015.
Afschrijvingen	€ 270	€ 300	Post nagenoeg gelijk aan 2014
ICT-kosten	€ 1.147	€ 1.222	De ICT (onderhoud) kosten stijgen door een verhoging van reguliere werkplek- en onderhoudskosten dit betreft de ICT ondersteuning kantoorautomatisering, onderhoud website en het Agronet). Deze kosten worden doorbelast door DICTU. Andere oorzaak voor de kostenstijging; extra kosten voorzien voor onderhoud als gevolg van aanschaffingen die voortvloeien uit de BIP-projecten (Business Informatie Plan), zoals Workflow managementsysteem, Intranet, document management systeem, etc.
Projectkosten	€ 142	€ 60	De meeste projecten uit het BIP zijn afgerond. Daarnaast wordt er nog maar beperkt gebruik gemaakt van externe inhuur van expertise. Daling van de post projectkosten
Overige organisatiekosten	€ 468	€ 698	Budget stijgt in totaliteit als gevolg van o.a. de eenmalige verhuiskosten die zijn voorzien in 2015. Daarnaast dalen de kosten voor onvoorzien.
Subtotaal	€ 13.234	€ 13.304	
Opbouw Eigen vermogen	€ 25	€ 0	Geen opbouw Eigen Vermogen voorzien in 2015.
Opbouw voorziening wachtgeld	€ 25	€ 0	Geen opbouw van voorziening wachtgeld voorzien in 2015.
Totaal	€ 13.284	€ 13.304	

5. Ontwikkelingen en begroting voor de jaren 2015-2019

5.1. Ontwikkelingen in werkaanbod

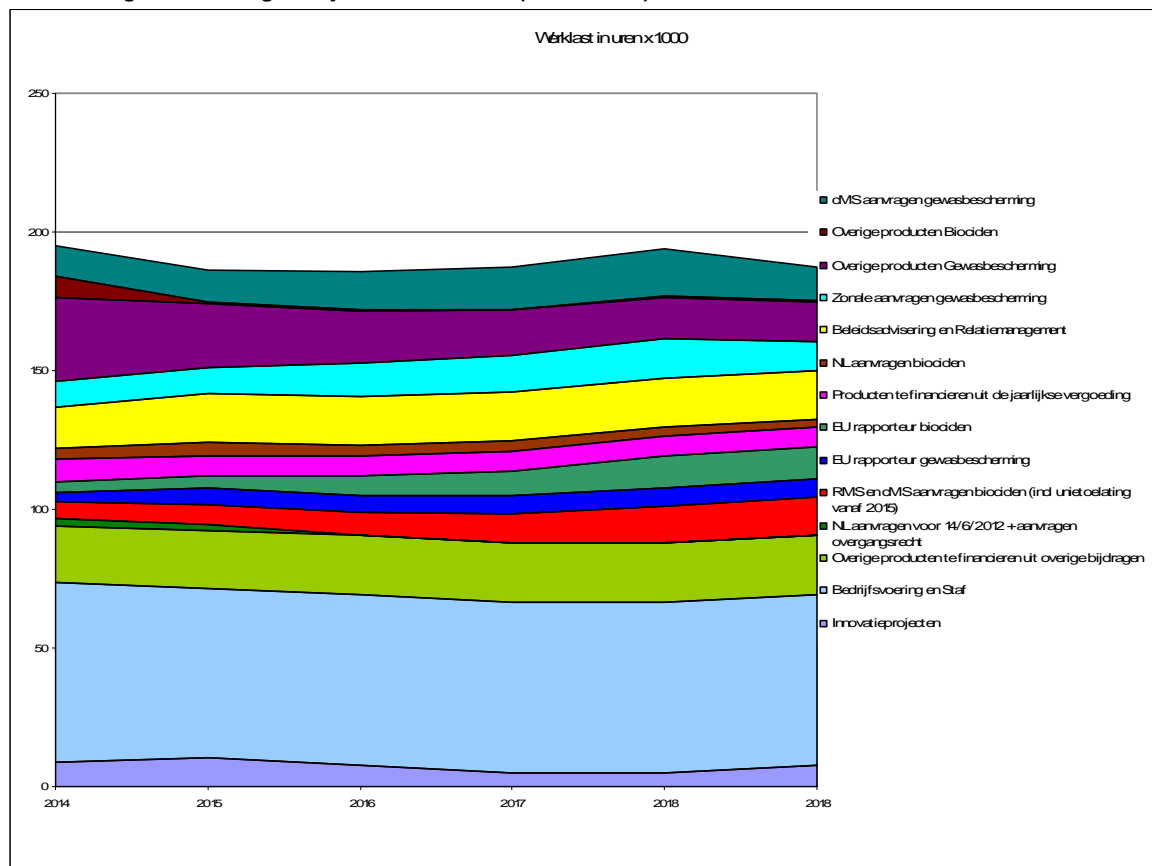
Werkaanbod 2015– 2019

In onderstaande grafiek is het werkaanbod dat wordt verwacht voor de komende jaren weergegeven. Dit betreft zowel alle reguliere werkzaamheden zoals het beoordelen van aanvragen, stoffen en middelen, beleidsadviesing, bezwaar en beroep, etc. alsook de interne werkzaamheden zoals; opleidingen, kennisontwikkeling, interne projecten, algemeen management en de werkzaamheden van de ondersteunende diensten.

De grafiek laat in 2015 een lichte afname van het werkaanbod zien. Dit wordt veroorzaakt door het afronden van het project gedifferentieerd handhavingsbeleid in 2014, het wegwerken van de aanvragen ingediend voor 14 juni 2012 (werkvoorraad) en een afname van aantallen herregistraties in 2015.

Daarna neemt het werkaanbod weer toe, als gevolg van meer zonale aanvragen, cMS en RMS aanvragen (gewasbescherming en biociden) en EU stofbeoordeling. Het werkaanbod blijft naar verwachting vanaf 2016 vooralsnog stabiel met een piek in 2018, veroorzaakt door reneals van zonale aanvragen en cMS aanvragen.

Grafiek: Prognose omvang meerjaren werkaanbod (2014 – 2019)



ctgb

Formatie

Gezien de ontwikkeling van het werkaanbod zal in de periode 2015 – 2019 niet structureel worden ingezet op een verdere groei van de huidige formatie (ca. 114 Fte). Fluctuaties in het werkaanbod zullen door middel van tijdelijke en flexibele inhuur worden opgevangen of zal werk worden uitbesteed aan evaluerende instanties (zoals RIVM, Nvwa, etc.)

Tabel: Prognose aantal Fte's per afdeling (2014 – 2019)

Formatie Ctgb	2014	2015	2016	2017	2018	2019
Directie en assistentie	7	7	7	7	7	7
WBA	73	72	72	72	72	72
B&R	18	18	18	18	18	18
Bedrijfsvoering	21	21	21	21	21	21
Prognose benodigd aantal Fte's o.b.v. werkplan	119 Fte	Ca. 118 Fte	Ca. 118 Fte	Ca. 118 Fte	Ca. 118 Fte	Ca. 118 Fte

Harmonisatie

De complexe Europese en nationale wet- en regelgeving en nieuwe Zonale en Europese processen zorgen voor veel onduidelijkheid (onvoorspelbaarheid), lange doorlooptijden, hoge kosten en veel irritatie en frustratie bij zowel de industrie als de competent authorities. Het verduidelijken van zienswijzen en het afstemmen van werkwijzen kan zorgen voor een efficiënter en effectiever aanvraagproces. Het is een utopie te denken dat alles geharmoniseerd kan worden, maar er kan op onderdelen wel degelijk winst worden behaald. Het Ctgb ziet het als haar taak om hier een bijdrage aan te leveren en zal dan ook de komende jaren fors inzetten op harmonisatie binnen Europa, daar waar zij invloed kan uitoefenen en het past binnen haar kerntaak. Hiertoe is een Accountmanager Europa vrijgemaakt die een coördinerende rol binnen het Ctgb zal vervullen om alle activiteiten rondom harmonisatie te stroomlijnen en voor optimaal rendement te zorgen van onze inspanningen. Dit valt ruwweg uiteen in de volgende aandachtsgebieden:

- afstemming met Europese instanties
- afstemming met competent authorities
- afstemming met overige (Europese) stakeholders
- afstemming binnen het Ctgb aan welke Europese overleggen wordt deelgenomen, met doelstellingen ten aanzien van inbreng, uitkomst, opvolging, borging, communicatie, etc.

De complexe Europese en nationale wet- en regelgeving en nieuwe Zonale en Europese processen zorgen voor veel onduidelijkheid (onvoorspelbaarheid), lange doorlooptijden, hoge kosten en veel irritatie en frustratie bij zowel de industrie als de competent authorities. Op langere termijn kan dit zorgen voor vertraging van de innovatie bij de industrie en de beschikbaarheid van een te beperkt middelenpakket voor de landbouw. Het verduidelijken van zienswijzen en het afstemmen van werkwijzen kan zorgen voor een efficiënter en effectiever aanvraagproces. Het Ctgb ziet het als haar taak om hier een bijdrage aan te leveren en zal dan ook de komende jaren fors inzetten op harmonisatie binnen Europa, daar waar zij invloed kan uitoefenen en het past binnen haar kerntaak.

- afstemming met competent authorities
- afstemming met overige (Europese) stakeholders
- afstemming binnen het Ctgb aan welke Europese overleggen wordt deelgenomen, met doelstellingen ten aanzien van inbreng, uitkomst, opvolging, borging, communicatie, etc.

Verdere vergroting voorspelbaarheid

De voortgang die gemaakt is om het beoordelingsproces, waar dat in onze macht is, te versnellen en de voorspelbaarheid te vergroten moet op langere termijn een optimale zekerheid bieden voor de aanvrager.

De prognoses van het aantal aanvragen worden opgesteld op basis van de werkplannen van de industrie. Door een goede samenwerking, waar beide partijen baat bij hebben, ontstaat maximaal zicht op de zich ontwikkelende vraag. Uiteindelijk is de ontwikkeling van middelen en de dossierbouw echter ook voor de industrie niet volledig voorspelbaar. Het blijft een "best guess"



Dit levert voor het Ctgb, op het moment dat de werkvoorraad is weggewerkt een lastig op te lossen planningsvraagstuk op. Professionele planning, flexibele medewerkers en een goed strategisch personeelsbeleid moeten de gevolgen van deze onzekerheid hanteerbaar houden.

Voorspelbaarheid zit niet alleen in de doorlooptijd en het proces, maar ook in de inhoud: *hoe komt het Ctgb tot zijn oordeel, waar wordt naar gekeken, op welke manier, vanuit welk kader?* Het Ctgb zal de komende jaren steeds duidelijker afspraken maken met de industrie over zijn werkwijzen en de wijze waarop het Ctgb aanvragen binnen moet krijgen om voorspelbaar te kunnen zijn in de beoordelingen. Dit impliceert hogere eisen aan de kwaliteit van het dossier en strakkere regels. Zowel het Ctgb als de aanvrager moet kunnen uitgaan van het adagium "afpraak is afspraak".

De Nederlandse burger heeft er recht op dat het Ctgb zich verantwoord over de wijze waarop de besluiten tot stand komen. Mede daardoor blijft er draagvlak voor het gewasbeschermings- en biociden beleid. Openheid naar de stakeholders, gebruikers, bezorgde burgers etc, is belangrijk voor de lange termijn positie van het Ctgb. Een goede communicatie met NGO's is daarom van belang.

Service desk

In 2014 is veel geïnvesteerd in de Service desk (SD), zowel proces- en systeemmatig, als in de medewerkers. De binnengekomen vragen zijn vertaald naar Q&A's en verbeterde informatievoorziening op de website en de vaste SD-medewerkers zijn in 2014 begonnen aan hun opleidingstraject. Dit traject wordt in 2015 voortgezet zodat het percentage vragen dat de SD-medewerkers zelf kan beantwoorden zal stijgen ten opzichte van wat er doorgezet moet worden naar de back-office. Aangezien deze vragen vaak direct aan de telefoon kunnen worden beantwoord en daarmee gratis zijn voor de industrie, zal er een verschuiving plaatsvinden van directe (betaalde vragen) naar indirecte (onbetaalde vragen) financiering voor de SD.

Het aantal vragen (onbetaald en betaald) zal naar verwachting vanaf eind 2014 en in 2015 iets afnemen door de betere informatievoorziening en het leereffect van de SD-medewerkers, maar daarna stabiliseren.

De vraag naar overige producten van de SD zal naar verwachting de komende jaren toenemen en dan ook stabiliseren.

Prognose aantal requests for meeting (RFM) en pre-submission meetings (PSM) voor gewasbescherming

Bij aanvragen waarbij het gaat om een nieuw product en Nederland optreedt als zonaal rapporteur is het gebruikelijk om een PSM te houden. Soms zal de aanvrager echter kiezen voor een RFM in plaats van een PSM. Daarnaast wordt in een beperkt aantal gevallen een PSM georganiseerd voor wijzigingsaanvragen waarbij Nederland zonaal rapporteur is. Vooralsnog lijkt het er op dat er voor verlengingsaanvragen (renewal) weinig gebruik zal worden gemaakt van een PSM, maar meer van een RFM. Het betreft de komende jaren rond de 50 RFM's.

RFM's zullen vooral worden gevraagd ter voorbereiding op het indienen van stof(renewal)dossiers en voorafgaand aan PSM's/als vervanger van de PSM's voor middelaanvragen. Ook zal in een aantal gevallen gebruik worden gemaakt van de RFM om het dossier voor het verlengen van middeltoelatingen (renewal) te kunnen afronden.

Het betreft de komende jaren rond de 20 PSM's.

Tabel: Prognose meerjaren aantallen RFM's en PSM's voor gewasbescherming

Product	Productomschrijving	2015	2016	2017	2018	2019
RFM	Request for meeting	50	53	54	55	51
PSM	Pre-submission meeting	20	22	22	22	22

Prognose aantal requests for meeting (RFM) en pre-submission meetings (PSM) voor biociden

Het product RFM is in 2014 geïntroduceerd om (potentiële) aanvragers de gelegenheid te bieden in gesprek te raken met het Ctgb, voornamelijk ter ondersteuning bij de voorbereiding van aanvraagdossiers.

In 2015 zullen naar schatting 40 RFM's aangevraagd gaan worden.

Biociden kent geen "product" Pre-submission meeting (PSM), als een meeting tussen aanvrager en Ctgb. Binnen biociden wordt de term PSM gebruikt voor de meeting van een aanvrager met ECHA. Specifiek voor aanvragen onder de BPR waarbij ECHA een coördinerende rol heeft: Unie toelatingen en stofbeoordelingen. ECHA verplicht de aanvrager ook de evaluating Competent Authority hierbij uit te nodigen.



Tabel: Prognose meerjaren aantallen RFM's en PSM's voor gewasbescherming

Product	Productomschrijving	2015	2016	2017	2018	2019
RFM	Request for meeting	40	45	50	50	50
PSM	Pre-submission meeting (*)	5	5	10	10	10

(*): meeting ECHA-aanvrager-Ctgb op initiatief van ECHA

Gewasbescherming

De meerjaren prognose is gebaseerd op de ervaringen met het zonale systeem tot nu toe, marktverkenning, signalen vanuit de toelatinghouders en de verwachte gevolgen van de renewal van bestaande middelen.

Het aantal zonale aanvragen voor nieuwe producten waarvoor Nederland op mag treden als zonaal rapporteur blijft achter ten opzichte van wat werd verwacht. Een belangrijke oorzaak hiervoor is dat indiening van aangekondigde aanvragen op zich laat wachten omdat de aanvragers meer tijd nodig hebben om hun dossier gereed te krijgen. Verder lijkt er relatief weinig gebruik te worden gemaakt van het aanvragen van wijzigingen op bestaande toelatingen. Momenteel worden nog uitbreidingen op toelatingen gerealiseerd via herregistratie. Voor een deel van de beoogde uitbreidingen is de zonale procedure omslachtig en duur.

Het verlengen van bestaande toelatingen (renewal) zal de komende jaren veel tijd in beslag gaan nemen bij zowel de toelatinghouders als het Ctgb. Snel zal duidelijk worden wat de gevolgen zijn van de renewal procedure voor middelen wanneer de hiervoor geldende strakke tijdslijnen gaan gelden. De tijd voor zowel dossieropbouw als de beoordeling ervan wordt veel korter dan voorheen. Indien een formulering meerdere werkzame stoffen bevat zal deze in veel gevallen na iedere stof renewal beoordeeld moeten worden. Dat zorgt voor een enorme toename van de werkbelasting bij aanvragers en beoordelende instanties. De verwachting is dan ook dat niet voor alle bestaande producten een verlengingsaanvraag zal worden ingediend.

Verwacht wordt dat het aantal uitbreidingsaanvragen voor kleine toepassingen via de NL specifieke methode (niet zonaal) niet verder zal groeien. Dit type uitbreiding zal vaker worden meegenomen in een zonale aanvraag en er zullen meer toepassingen worden gebundeld in een aanvraag; dit is een verdienste van het Expert Centre Speciality Crops waar het Ctgb deel van uit maakt. Dit effect was beoogd door het Ctgb. Uiteindelijk is een zonale toelating in veel gevallen gewenst. Nederland heeft veel kennis op het gebied van de hoogwaardige kleine teelten (speciality crops) en zal zich hiermee als interessante ZRMS profileren voor zonale aanvragen met ook kleine toepassingen.

Ook het aantal aanvragen tot wederzijdse erkenning (exclusief verlengingsaanvragen) blijft stabiel.

Het aantal herregistratie aanvragen zal verder afnemen doordat hiervoor het overgangsrecht eindig is.

Voor wat betreft de stofbeoordelingen zal het aantal 'biopesticides' naar verwachting toenemen. Dit wordt al zichtbaar in 2015. Het Ctgb zet hier zwaar op in.

In onderstaande tabel zijn de te verwachten aanvragen voor gewasbeschermingsmiddelen en werkzame stoffen voor de komende jaren (2015– 2019) weergegeven. De geprognostiseerde cijfers worden periodiek bijgesteld op basis van marktonderzoek.

Tabel: Prognose meerjaren aantallen in te dienen aanvragen gewasbeschermingsmiddelen en werkzame stoffen

Product	Productomschrijving	2015	2016	2017	2018	2019
Zonale aanvragen NL ZRMS	Zonale aanvragen voor nieuwe producten	20	22	22	22	22
	Wijzigingsaanvragen zonaal (o.a. uitbreidingen en majeure wijziging samenstelling)	12	15	15	15	15
	Verlenging (renewal) van toelatingen o.b.v. een AIR 2 e.v. stof	7	13	17	22	9
Zonale aanvragen NL CMS	Aanvragen op basis van een zonale beoordeling voor nieuwe producten opgesteld door een andere lidstaat; leveren van commentaar en beoordeling NL specifieke aspecten	55	58	58	58	58
	Aanvragen op basis van een zonale	12	15	15	15	15

ctgb

Product	Productomschrijving	2015	2016	2017	2018	2019
	beoordeling voor wijzigingen/uitbreidingen opgesteld door een andere lidstaat; leveren van commentaar en beoordeling NL specifieke aspecten					
	Verlenging (renewal) van toelatingen o.b.v. een AIR 2 e.v. stof	23	45	61	77	30
Wijziging nationaal	Wijziging die toeziet op NL specifieke aspecten en waarvoor het core dossier niet hoeft te worden aangepast.	15	15	15	15	15
Wederzijdse erkenningen	Wederzijdse erkenning aanvragen (inclusief verlengingsaanvragen)	40	40	60	45	40
Uitbreidingsaanvragen Kleine toepassingen niet zonaal	Niet zonale uitbreidingen met kleine toepassingen (NLKUG)	20	20	20	20	20
Overgangsrecht	Herregistratie (niet zonaal)	3	2	1	1	1
	Vrijwillig zonale herregistraties NL ZRMS	2	1	1	0	0
	Vrijwillig zonale herregistraties NL CMS	4	4	4	3	3
	Voorlopige toelatingen	1	1	1	-	-
Afleiden MTR	Aanvragen tot afleiden van Maximaal Toelaatbaar Risico	5	5	5	5	5
Afleiden MRL	Aanvragen tot afleiden van Maximaal Residu Limiet	10	10	10	10	10
Overige aanvragen	Aanvragen voor toevoegingstoffen, inlichtingen voor dierproeven, naamswijzigingen en overschrijvingen, aanvragen voor mineure wijziging samenstelling, afgeleide en parallelle aanvragen, proefonthefingen, intrekingsverzoeken voor toelatingen en exportverklaringen, administratieve wijzigingen (wg)ga, wijziging etikettering, wijziging verpakking .	290	290	290	290	290
EU stoffen RMS	NAS, AIR	6-10	6-10	6-10	6-10	6-10
EU stoffen co-rap.	AIR	3-6	2-4	2-4	2-4	2-4

Biociden

Voor biociden stond 2013 in het teken van de voorbereiding op de invoering (per 1 september 2013) van de biocidenverordening (528/2012/EU). In 2014 werden de eerste effecten van de biocidenverordening zichtbaar. Het aantal Nederlandse aanvragen onder overgangsrecht zal afnemen. Daarentegen is een groei voorzien van het aantal beoordelingen voor EU nationale aanvragen en EU wederzijdse erkenningen. De verschuiving van beoordelingen onder nationaal overgangsrecht naar de Europese biocidenverordening zal geleidelijk verlopen; op dit moment is de verwachting dat pas in 2024 alle actieve stoffen beoordeeld zullen zijn.

Ten opzichte van eerdere prognoses blijkt de afname van aanvragen onder het overgangsrecht trager te verlopen. De komende jaren zullen nog substantiële aantallen binnenkomen, de afname zal zeer geleidelijk verlopen.

De EU vereenvoudigde toelating en de EU unie toelating zijn nieuwe mogelijkheden die onder de biocidenverordening geboden worden. In 2014 zijn de eerste aanvragen voor vereenvoudigde toelating ingediend. De eerste aanvragen voor de unie toelating worden in 2015 verwacht. De prognose voor de

ctgb

komende jaren is nog erg onzeker; (potentiële) aanvragers nemen een afwachtende houding aan en zullen de eerste ervaringen met deze nieuwe toelatingsmogelijkheden afwachten.

Tabel: Prognose meerjaren aantallen in te dienen aanvragen biociden

Product	Productomschrijving	2015	2016	2017	2018	2019
NL aanvragen, overgangsrecht	aanvragen overgangsrecht (regulier en uitbreiding)	50	45	40	35	30
NL biociden "Gedifferentieerd Handhavingsbeleid"		0	0	0	0	0
EU Nationale aanvragen	aanvragen tot toelating van een nieuwe biocide en aanvragen tot toelating d.m.v. herregistratie van een al in NL toegelaten biocide (RMS)	20	25	30	40	50
EU Wederzijdse erkenningen	aanvragen tot toelating van een nieuwe biocide o.b.v. wederzijdse erkenning en aanvragen tot toelating d.m.v. herregistratie van een al in NL toegelaten biocide o.b.v. wederzijdse erkenning (cMS)	60	70	80	100	120
EU Stofbeoordeling biociden		2	3	4	5	5
EU Advisering stofbeoordeling biociden		50	50	50	50	50
EU Unietoelatingen		5	5	10	15	20
EU Vereenvoudigde toelatingen		5	5	10	15	20
Overige aanvragen	inlichtingen voor dierproeven, naamswijzigingen en overschrijvingen, aanvragen voor mineure wijziging samenstelling, afgeleide en parallelle aanvragen, proefontheffingen en intrekkingverzoeken voor toelatingen	110	110	110	110	110

5.2. Financiële paragraaf (meerjarenbegroting 2015 – 2019)

Bedrijfskosten 2015 - 2019

Onderstaande tabel betreft een prognose van de meerjaren bedrijfskosten (2015 – 2019).

Tabel: Prognose bedrijfskosten (2015 - 2019)
x € 1.000

Bedrijfskosten	2014	2015	2016	2017	2018	2019
Collegekosten	€ 181	€ 189	€ 193	€ 197	€ 200	€ 204
Commissie van deskundigen	€ 1	€ 1	€ 1	€ 1	€ 1	€ 1
Salariskosten	€ 9.009	€ 8.927	€ 9.200	€ 9.400	€ 9.600	€ 9.800
Overige personeelskosten	€ 892	€ 928	€ 938	€ 949	€ 960	€ 972
Huisvestingskosten	€ 695	€ 657	€ 543	€ 554	€ 565	€ 577
Kantoorkosten	€ 221	€ 196	€ 200	€ 204	€ 208	€ 212
Overige bedrijfskosten	€ 208	€ 126	€ 166	€ 132	€ 306	€ 137
Afschrijvingen	€ 270	€ 300	€ 450	€ 450	€ 450	€ 450
ICT-kosten	€ 1.147	€ 1.222	€ 900	€ 918	€ 936	€ 955
Projectkosten	€ 142	€ 60	€ 75	€ 75	€ 75	€ 75
Overige organisatiekosten	€ 468	€ 698	€ 458	€ 458	€ 433	€ 433
Subtotaal	€ 13.234	€ 13.304	€ 13.124	€ 13.337	€ 13.735	€ 13.815
Opbouw Eigen Vermogen	€ 25	€ 0	€ 250	€ 100	€ 50	€ 150
Opbouw voorziening wachtgeld	€ 25	€ 0	€ 50	€ 25	€ 25	€ 25
Totaal	€ 13.284	€ 13.304	€ 13.424	€ 13.462	€ 13.810	€ 13.990

Toelichting meerjaren bedrijfskosten

De totale bedrijfskosten blijven de komende jaren stabiel. Op een aantal individuele posten wijkt dit af, dit betreft de huisvestingskosten en de post ICT. Deze kosten dalen als gevolg van de verhuizing naar de locatie in Ede die qua huurprijs lager is dan de huidige locatie. Daarnaast zullen de ICT kosten naar verwachting dalen omdat gezocht gaat worden naar mogelijk een andere partij die o.a. de KA zal gaan ondersteunen. De huidige leverancier DICTU is voor het Ctgb te duur geworden. De post afschrijving laat een stijging zien als gevolg van de verhuizing en de afschrijving op de investering.

Kosten minimale bedrijfsomvang

Onderstaande tabel betreft een prognose van de kosten voor de minimale bedrijfsomvang voor de jaren 2015 – 2019.

Tabel: Prognose kosten minimale bedrijfsomvang (2015-2019)
x € 1.000

Kosten minimale bedrijfsomvang	2014	2015	2016	2017	2018	2019
Totaal	€ 1.900	€ 2.050	€ 2.080	€ 2.120	€ 2.160	€ 2.200



Berekening uurtarief 2015-2019

Onderstaande tabel betreft een prognose van het uurtarief voor de jaren 2015 – 2019.

Tabel: Prognose uurtarief (2015-2019)
x €1.000

Berekening uurtarief	2014	2015	2016	2017	2018	2019
Totale bedrijfskosten	€13.234	€13.304	€13.124	€13.337	€13.735	€13.815
Opbouw Eigen Vermogen	€25	€0	€250	€100	€50	€150
Opbouw voorz. Wachtgeld	€25	€0	€50	€25	€25	€25
Totale kosten	€13.284	€13.304	€13.424	€13.462	€13.810	€13.990
Productieve/declarabele uren Ctgb organisatie	99.000 uren	95.000 uren	95.000 uren	95.000 uren	95.000 uren	95.000 uren
Minus kosten voor minimale bedrijfsomvang. <i>Bijdrage wordt geïnd via de jaarlijkse vergoeding</i>	€- 1.900	€- 2.050	€- 2.080	€- 2.120	€- 2.160	€- 2.200
Totaal te dekken kosten	€11.384	€11.254	€11.344	€11.342	€11.650	€11.790
Productieve/declarabele uren Ctgb organisatie	99.000 uren	95.000 uren	95.000 uren	95.000 uren	95.000 uren	95.000 uren
Uurtarief (te dekken kosten gedeeld door declarabele uren)	€115	€118	€119	€119	€123	€124



5.2.1. Bijlagen overige financiële overzichten

Ureoverzicht 2013 – 2015

Ureoverzicht 2013 - 2015						
		Begroot	Realisatie	begroot	Realisatie	aantal uren
		2013	2013	2014	2014	2015
Uren klantgerelateerde producten						
Toelatingen & Advies	Ond. Toel./toetsingskader	1.500	5.447	1.200	2.358	1.200
	Algemene informatieverstrekking	440	450	420	232	420
	Coördinatie kleine toepassingen	875	640	540	272	540
	Adviseren over EU stofb.. Gewasb.	1.480	2.485	2.000	850	2.252
	Adviseren over EU stofb. Biociden	2.625	2.340	3.100	1.321	3.100
	Toelaten middelen in NL Gewasbescherming	43.578	34.561	46.260	18.713	46.260
	Toelaten middelen in NL Biociden	18.913	17.536	12.741	8.968	12.741
	Algemeen taakgroep / Portefeuille en relatiebeheer	5.102	2.736	1.055	0	0
	Uitvoeren Europese stofbeoordeling Gewasb. (NL rapporteur)	5.230	5.287	6.113	1.958	6.113
	Uitvoeren Europese stofbeoordeling Biociden (NL rapporteur)	4.387	1.461	4.531	473	4.531
	WOB/Exp.verklaringen/Registers	100	152	0	99	0
	Adviseren over toelatingsbeleid	10.035	11.070	10.308	5.782	11.761
	Ontheffing gewas	0	0	800	732	0
	Behandelen Bezwaar en Beroep	3.000	3.076	3.250	1.922	3.050
	Service desk (vh Behandelen Helpdeskvragen)	1.490	2.585	5.769	2.777	5.769
	Kennisuitwisseling	1.625	475	0	205	0
	Algemeen	0	0	5.160	0	0
Totaal declarabele uren		100.380	90.301	103.247	46.662	97.737
		Begroot	Realisatie	Begroot	Realisatie	aantal uren
		2013	2013	2014	2014	2015
Uren interne producten						
Directeur, staf & managementteam	Algemeen management (MT&Teamleiders)	4.830	11.302	8.800	5.702	8.800
	Planning en Control cyclus (vh Sturen en monitoren)	2.660	838	0	0	0
	Managementondersteuning (assistentes)	2.065	3.908	3.680	1.875	3.680
	Kwaliteitsmanagement	4.053	3.255	3.690	1.054	3.690
	Juridische advisering	600	2.140	1.120	400	1.120
	Visitatiecommissie	240	1.205	0	0	0
	Planning	0	0	1.375	1.223	1.200
Beleidsadvies & Relatiemanagement (vh. M&R)	Productontwikkeling / Interne Beleidsregels	775	1.012	3.110	529	3.110
	Klantcontacten/Accountmanagement/relatiebeheer	3.898	5.513	3.110	3.110	3.110
	Intern beleid	0	0	0	707	0
	Bijeenkomsten/Service desk	835	996	1.170	0	1.170
	Marktonderzoek/harmonisatie	350	19	730	26	730
	Interne werkzaamheden beleidsmedewerker	0	0	0	240	700
	Communicatie	5.497	4.570	7.463	3.120	8.400
Bedrijfsvoering (vh. B&S)	Kennismanagement	3.045	1.726	3.460	1.561	3.460
	Informatiemanagement	4.695	6.677	5.735	3.140	4.780
	Projectmanagement/organisatieontwikkeling	357	958	0	0	445
	Projecten	12.156	5.093	10.005	3.797	10.200
	Personeel & Organisatie	8.616	14.845	8.217	3.405	8.545
	Kennis en opleiding	12.626	6.687	14.150	5.657	11.875
	Informatievoorziening (vh Document & Informatie)	3.355	3.355	4.440	2.220	3.115
	Financiën & Control	2.960	3.578	3.295	2.452	3.115
	Adm & Facilitaire ondersteuning	3.458	3.230	3.280	1.546	2.600
	Werkoverleg Wba	3.887	6.029	0	0	2.885
	Werkoverleg overig	1.360	854	2.810	3.096	920
	Overig	236	1.201	565	617	1.000
	Totaal interne uren		82.554	88.991	90.205	45.477
Totaal uren		182.934	179.292	193.452	92.139	186.387

Productbegroting 2014 (prognose) en exploitatieresultaat 2010 - 2013

	Externe kosten	Aantal uren intern	Interne kosten	Totaal kosten	Vergoedingen uit tarief	Vergoedingen departementen	Begroot vergoeding departementen	Separate financiering	Totaal vergoedingen	Mutatie OHW	Prognose exploitatie resultaat 2014	Begroting 2014	Exploitatie resultaat 2013	Exploitatie resultaat 2012	Exploitatie resultaat 2011	Exploitatie resultaat 2010
Producten te financieren uit jaarlijkse vergoedingen:																
Onderhoud toelatingen/Toetsingskader		2.358	271.170	1.900.000	2.028.740	-			2.028.740		128.740	-	102.800	79.530	2.155	6.040
Algemene informatie voorziening		464	53.360	53.360	53.430				53.430		70	-	2.757	252		
Coördinatie kleine toepassingen		525	60.375	60.375	60.750				60.750		375	-	30.592			
Advisering Europese stofbeoordelingen gewasbescherming (50%)		2.450	281.750	281.750	138.510	141.000	141.000		279.510		2.240	-	109.148	32.295	87.855	67.129
Advisering Europese stofbeoordelingen biociden (50%)		3.750	431.250	431.250	239.040	216.000	216.000		455.040		23.790	-	27.918	85.229	632	6.362
Resultaat op jaarlijkse vergoedingen		9.547	1.097.905	2.726.735	2.520.470	357.000	357.000		2.877.470		150.735		54.919	196.802	90.642	66.767
Producten te financieren uit aanvraag- en beoordelings-tarieven:																
Gewasbescherming																
NL aanvragen (voor 14-06-2011, oude werkvoorraad minus herregistratie)	8.000	3.500	402.500	410.500	250.000	-			250.000	142.500	18.000	3.714	74.963	4.162	187.465	6.276
Overgangsrecht	10.000	701	80.615	90.615	90.000				90.000	1.400	2.015	140				
Zonale aanvragen (aanvragen na 14-06-2011 zonder herregistraties)	15.000	5.468	628.820	643.820	700.000				700.000	56.180	-	1.007	8.743	495	-	1.896
Wijzigingsaanvragen zonaal		520	59.800	59.800	125.000				125.000	65.200	-	1.435				
Wijzigingsaanvragen nationaal		628	72.220	72.220	75.000				75.000	15.750	12.970	-				
cMS		3.610	415.150	415.150	450.000				450.000	170.000	135.150	160	45.105			
Commentaar niet CMS		-	-	-	-				-	-	-	-	-	-	-	-
Wederzijdse erkenningen		3.800	437.000	437.000	450.000				450.000	103.000	90.000	2.903	52.613			
Kleine toepassingen		2.098	241.270	241.270	260.000				260.000	18.730	-	513	18.793	1.459	-	
Herregistraties	25.000	14.894	1.712.810	1.737.810	1.400.000				1.400.000	137.500	200.310	336	170.361	36.546	37.827	
Overige aanvragen - gewas		992	114.080	114.080	115.000				115.000	920	920	653	2.197	727	2.204	4.592
Van WGGA naar WG		475	54.625	54.625	1.392				1.392	56.017	-	187	34	-	-	-
Implementatie werkwijze CLP verordening		614	70.610	70.610	95.000				95.000	24.390	-	347	28	-	-	-
Biociden																
NL aanvragen - overgangsrecht		7.008	805.920	805.920	750.000				750.000	47.915	8.005	2.780	12.325	95	57.713	500
EU nationale aanvragen		954	109.710	109.710	125.000				125.000	20.111	4.821	195	16.420	-	-	282
EU Wederzijdse erkenningen		2.088	240.120	240.120	200.000				200.000	30.107	10.013	675	21.207	-	-	-
EU Unietoelatingen		-	-	-	-				-	-	-	-	-	-	-	-
Verlengingsaanvragen en herregistratie		-	-	-	-				-	-	-	-	-	5.722	44.779	-
EU vereenvoudigde toelatingen		228	26.220	26.220	49.000				49.000	22.780	-	-	-	-	-	-
Biociden zonder toelating	66.000	4.700	540.500	606.500	45.000				45.000	651.500	-	455	-	-	-	-
Overige aanvragen biociden		534	61.410	61.410	39.000				39.000	22.410	-	653	559	968	1.740	3.056
Uren projectleiding en uitvoering																
Algemeen taakgroep & werkoverleg T&A																
Ondersteuning T&A																
Besluitvorming op aanvragen, totaal	124.000	52.812	6.073.380	6.197.380	5.126.608	-	-	-	5.126.608	590.408	480.364	15.481	155.280	24.098	123.264	3.062
Uitvoeren Europese stofbeoordelingen (gewasbescherming) Ned. Rapporteur																
Uitvoeren Europese stofbeoordeling (biociden) Ned. Rapporteur	210	3.916	450.340	450.550	525.000				525.000	74.450	-	-	171.036,00	10.030	268.743	-
WOB / Export / Registers		946	108.790	108.790	75.000				75.000	33.790	-	-	-	9.345	163.900	47.008
		250	28.750	28.750	8.000				8.000		20.750	-	-	1.581	1.260	2.783
Resultaat op tariefgebonden producten	210	5.112	587.880	588.090	608.000	-	-	-	608.000	40.660	20.750	-	171.036	20.956	103.583	49.791
Overige producten:																
Adviseren over toelatingsbeleid	202.572	12.557	1.444.055	1.646.627		1.558.077	1.150.000	88.550	1.646.627	-	-	-	-	5	-	-
Beleidsprojecten voorzien en reguliere begroting		-	-	-	-				-	-	-	-	-	-	7.161	-
Ontheffing gewas		1.464	168.360	168.360	162.450			92.000	254.450	86.090	-	-	-	-	-	-
Behandelen Bezwaar en Beroep	125.000	3.591	412.965	537.965		537.965	458.000		537.965	-	-	-	-	-	-	-
Service-desk (v/h Helpdesk)	975	4.000	460.000	460.975	255.000				255.000	85.000	120.975	-	216.846	116.025	168.786	137.703
Workshops Service-desk	12.121	583	67.045	79.166	89.200				89.200		10.034	-	-	-	-	-
Kennissuitwisseling	904	205	23.575	24.479	5.152				5.152	19.327	-	-	4.144	11.057	12.543	1.240
Resultaat overige producten	341.572	22.400	2.576.000	2.917.572	511.802	2.096.042	1.608.000	180.550	2.788.394	18.237	110.941	-	220.990	127.087	188.490	138.943
Subtotaal	465.782	89.871	10.335.165	12.429.777	8.766.880	2.453.042	1.965.000	180.550	11.400.472	567.985	461.320	15.481	150.315	66.573	78.167	25.427
Dekkingsresultaat																
Rentebaten											77.000		600.000	23.788	100.189	268.704
Vrijval/dotatie aan voorziening dubieuze debiteuren/personeelskosten											40.000	54.000	49.861	86.262	99.533	97.970
Kosten niet inbare voordeelingen (faillissement)											5.000	50.000	3.337	76.476	77.858	14.680
													4.672			
Netto resultaat	465.782	89.871	10.335.165	12.429.777	8.766.880	2.453.042	1.965.000	180.550	11.400.472	567.985	518.320	19.481	108.463	100.147	43.697	181.481



Toelichting op productbegroting 2014 (prognose) de belangrijkste tekorten/inkomsten

Resultaat op jaarlijkse vergoedingen:

Het aantal toegelaten biociden middelen was op peildatum hoger dan begroot, waardoor er meer inkomsten zijn gegenereerd.

Besluitvorming op aanvragen:

Voor wederzijdse erkenningen geldt dat er een aantal procedurele en juridische vraagstukken is waardoor er aanvragen blijven liggen. De in 2013 ontstane achterstand in afhandeling van aanvragen is nog niet ingelopen. Voor deze aanvragen zijn in het verleden al tarieven ontvangen tegen lager uurtarief, waardoor deze niet meer kostendekkend zijn. De mogelijkheden voor aanvullende financiering zijn dan ook beperkt. Ook voor deze post geldt dat er een inschatting van het totale tekort is gemaakt en zijn er voorzieningen opgenomen voor de nog lopende aanvragen waarvoor geen tarieven meer in rekening kunnen worden gebracht. Daarnaast wordt kritisch gekeken naar de werkzaamheden die voor deze aanvragen moet worden verricht zodat deze weer kostendekkend zullen worden.

Voor de herregistraties geldt dat de doorlooptijd lang is omdat dossiers complex zijn en veel dossiers aanvullende vragen krijgen. De complexiteit van deze aanvragen heeft meerdere facetten: vaak een groot WG, meerdere werkzame stoffen, er zijn diepgaande verfijningen nodig, en regelmatig zijn naast de herregistratie van de bestaande toelating ook allerlei uitbreidingen en andere wijzigingen opgenomen in de herregistratie-aanvraag. Naast de bovengenoemde aanvragen geldt ook hiervoor dat er een inschatting is gemaakt van het totale tekort op deze lopende aanvragen en voorzieningen zijn getroffen voor de lopende aanvragen.

Wob-verzoeken; In 2014 zijn er veel vragen in het kader van de Wob ontvangen, dit was niet voorzien en hiervoor kunnen geen tarieven in rekening worden gebracht.

Servicedesk (SD) ; het tekort op SD wordt ingelopen doordat de ontstane achterstanden zijn weggewerkt en de te leveren producten kunnen worden doorgefactureerd. Daarnaast compenseren de inkomsten van de workshops voor een deel het tekort op de SD. In 2015 zal de servicedesk kostenneutraal opereren.

Dekkingsresultaat: De verwachting is dat door het inkrimpen van de formatie in 2014 (start 2014; 116,5 Fte naar 114,7 Fte in Q2) de totale benodigde declarabele uren niet kunnen worden gerealiseerd. Om een kostendekkend uurtarief van € 115,- te kunnen realiseren zijn er voldoende declarabele uren nodig. Het realiseren van onvoldoende declarabele uren heeft een direct effect op het uurtarief (wordt hoger) en het dekkingsresultaat. Het dekkingsresultaat wordt bepaald door het verschil tussen het werkelijke uurtarief minus het begrote uurtarief, vermenigvuldigd met het aantal gerealiseerde declarabele uren.

Eigen Vermogen:

De omvang van de algemene reserve van het Ctgb bedroeg begin 2014 slechts € 184.000 euro. Dat is laag, slechts 1,5% van de totale omzet. De reden hiervoor is dat dit in het recente verleden op verzoek van de departementen is teruggebracht van € 986.000 (2006) naar € 184.000 (eind 2013). Daarmee is het weerstandsvermogen van het Ctgb te gering geworden om het tekort binnen de balans op te vangen. Het negatieve bedrijfsresultaat in 2014 komt naar verwachting boven de ca. 2 ton reserve uit en wordt daarmee negatief. De verwachting is dat in 2015 het bedrijfsresultaat neutraal of met een beperkt positief resultaat zal worden afgesloten en dat het eigen vermogen niet verder afneemt. Vanaf 2016 en de jaren daarna behoort een verdere opbouw van het eigen vermogen weer tot de mogelijkheden.

ctgb

Meerjaren productbegroting 2015 - 2018
bedragen x € 1.000

	2015					2016					2017					2018					2019					
	Vergoeding Tarief	Dep.	Kosten	Mutatie OHV	Resultaat	Vergoeding Tarief	Dep.	Kosten	uren	Resultaat	Vergoeding Tarief	Dep.	Kosten	uren	Resultaat	Vergoeding Tarief	Dep.	Kosten	uren	Resultaat	Vergoeding Tarief	Dep.	Kosten	uren	Resultaat	
Onderhoud toelatingen/toetsingskader	2.050	-	2.050	-	-	2.080	-	2.080	2.000	-	2.120	-	2.120	2.000	-	2.160	-	2.160	2.000	-	2.200	-	2.200	2.000	-	
Algemene informatieverstrekking	50	-	50	-	-	-	-	-	-	-	-	-	-	-	-	52	52	104	870	-	52	52	104	870	-	
Coördinatie kleine toepassingen en onderhoud DTG lijst DTG	64	-	64	-	-	80	-	80	-	-	80	-	80	-	-	80	-	80	-	-	80	-	80	-	-	
Adv. Over EU stofbeoordelingen gewasbesch. (50%)	133	133	266	-	-	137	137	274	2.300	-	137	137	274	2.300	-	141	141	283	2.300	-	143	143	285	2.300	-	
Adv. Over EU stofbeoordelingen biociden (50%)	183	183	366	-	-	170	170	339	2.850	-	170	170	339	2.850	-	175	175	351	2.850	-	177	177	353	2.850	-	
Resultaat op jaarlijkse vergoedingen	2.500	316	2.816	-	-	2.466	306	2.773	7.150	-	2.506	306	2.813	7.150	-	2.608	368	2.977	8.020	-	2.651	371	3.022	8.020	-	
Totaal gewasbescherming	5.444	-	5.699	257-	2	5.234	-	5.234	43.984	-	5.466	-	5.466	45.932	-	5.832	-	5.832	47.415	-	4.756	-	4.756	38.356	-	
Totaal biociden	1.574	-	1.503	70	1	-	-	-	4.413	-	-	-	-	3.958	-	-	-	-	3.503	-	-	-	-	-	3.048	
Uren projectleiding en uitvoering Algemeen taakgroep & planners									500					500					500						500	
Besluitvorming op aanvragen	7.018	-	7.202	187-	3	5.234	-	5.234	48.897	-	5.466	-	5.466	50.390	-	5.832	-	5.832	51.418	-	4.756	-	4.756	41.904	-	
Europese stofbeoordeling gewasbescherming Ned. Rapp.	750	-	726	24	-	774	-	774	6.500	-	774	-	774	6.500	-	800	-	800	6.500	-	806	-	806	6.500	-	
Europese stofbeoordeling biociden Ned. Rapp.	400	-	538	138-	-	809	-	809	6.800	-	1.071	-	1.071	9.000	-	1.396	-	1.396	11.350	-	1.407	-	1.407	11.350	-	
WOB / Export / Registers	-	-	-	-	-	-	-	-	-	-	-	-	-	-	-	-	-	-	-	-	-	-	-	-	-	
Resultaat op tariefgebonden prod.	1.150	-	1.264	114-	-	1.583	-	1.583	13.300	-	1.845	-	1.845	15.500	-	2.196	-	2.196	17.850	-	2.213	-	2.213	17.850	-	
Beleidsadvisering	-	1.189	1.189	-	-	-	1.191	1.191	9.000	-	-	1.191	1.191	9.000	-	-	1.191	1.191	9.000	-	-	1.191	1.191	9.000	-	
Reguliere beleidsadvisering (fiches)	145	150	295	-	-	-	298	298	2.500	-	-	298	298	2.500	-	-	298	298	2.500	-	-	298	298	2.500	-	
Beleidsadvisering met overige financiering	-	460	460	-	-	-	593	593	3.300	-	-	593	593	3.300	-	-	606	606	3.300	-	-	609	609	3.300	-	
Behandelen Bezwaar en Beroep	691	-	691	-	-	744	-	744	6.250	-	744	-	744	6.250	-	769	-	769	6.250	-	775	-	775	6.250	-	
Service-desk	-	-	-	-	-	60	-	60	500	-	60	-	60	500	-	62	-	62	500	-	62	-	62	500	-	
Kennisuitwisseling	-	-	-	-	-	60	-	60	500	-	60	-	60	500	-	62	-	62	500	-	62	-	62	500	-	
Resultaat op overige producten	836	1.799	2.635	-	-	803	2.081	2.884	21.550	-	803	2.081	2.884	21.550	-	830	2.094	2.925	21.550	-	837	2.098	2.935	21.550	-	
Subtotaal	11.504	2.115	13.917	301-	3	10.086	2.388	12.474	90.897	-	10.620	2.388	13.008	94.590	-	11.466	2.463	13.929	98.838	-	10.458	2.469	12.926	89.324	-	
Opbouw eigenvermogen									250					100					50						150	
Voorziening wachtgeld									50					25					25						25	
Voorziening (dotatie dubieuze debiteuren/jubiläum uitkering)									50-					50-					50-						50-	
Rentebaten									50					50					50						50	
Nettoresultaat					3				90.897	300				94.590	125				98.838	75					89.324	175